



Katowice, 18.10.2016r.

WYDZIAŁ INWESTYCJI

IN-I.271.1.21.2016.IB

IN-I.ZD-00399/16

Strona internetowa

Dotyczy: postępowania o udzielenie zamówienia publicznego w trybie przetargu nieograniczonego na:
Wykonanie usług w zakresie opracowania dokumentacji projektowej w ramach zadania inwestycyjnego pn.: „Rozbudowa układu drogowego wraz z budową linii tramwajowej od Pętli Brynów do planowanej Pętli Kostuchna” – **BZP.271.1.126.2016**

Zamawiający informuje, że otrzymał następujące pytania od Wykonawców:

Pytanie nr 1

Zamawiający przewiduje uzyskanie decyzji ZRID oraz Pozwolenia na budowę. Oczekujemy na określenie jakiego zakresu prac ma dotyczyć każda z powyższych decyzji.

Odpowiedź: Zakres prac określony został szczegółowo w Specyfikacji Technicznej (ST). Decyzje administracyjne należy uzyskać zgodnie z obowiązującymi przepisami Prawa Budowlanego oraz Ustawy o szczególnych zasadach przygotowania i realizacji inwestycji w zakresie dróg publicznych.

Pytanie nr 2

Jaki parking przewiduje Zamawiający na Pętli Bażantowo - jedno czy też wielopoziomowy?

Odpowiedź: Zamawiający nie przewiduje parkingu na Pętli Bażantowo. Zakłada się parking terenowy, jednopoziomowy dla Węzła Przesiadkowego „Kostuchna”.

Pytanie nr 3

Przewidziane jest oświetlenie całego terenu zainwestowania. Czy w przypadku rozdzielania jezdni od torowiska należy przewidzieć oświetlenie każdego z tych elementów oddzielnie?

Odpowiedź: Nie zakłada się oświetlenia każdego z elementów osobno.

Pytanie nr 4

Czy w przypadku rozdzielania oświetlenia należy wydzielić niezależne obwody zasilania?

Odpowiedź: Odp. jak w pkt. 3

Pytanie nr 5

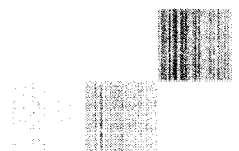
Przewidziane jest wykonanie monitoringu całego terenu zainwestowania. Czy zarówno droga, skrzyżowania czy wydzielone ścieżki rowerowe mają mieć niezależne monitoringi. Czy obrazy kamer mają na siebie zachodzić?

Odpowiedź: Zamawiający nie przewiduje niezależnych monitoringów. Lokalizacje punktów kamerowych, sposób montażu i zasilania kamer, przebieg nowej kanalizacji telekomunikacyjnej na trasie przebiegu linii tramwajowej oraz układu drogowego należy uzgodnić z Wydziałem Zarządzania Kryzysowego UM Katowice.

Pytanie nr 6

Zamawiający jest zobligowany do jednoznacznego opisu przedmiotu zamówienia. Mając na uwadze, że Zamawiający postępuje zgodnie z przepisami prawa oczekujemy na podanie rodzajów sieci, ich długości oraz parametrów technicznych, które winny podlegać przebudowaniu.

Odpowiedź: Przedmiot zamówienia został opisany jednoznacznie jako założenia do projektowania. Projektant zobowiązany jest do uzyskania wszystkich niezbędnych uzgodnień w tym warunków technicznych dla



przebudowy i przekładek sieci uzbrojenia podziemnego, co będzie podstawą do prowadzenia prac projektowych, z których będą wynikały rodzaje sieci i ich długość.

Pytanie nr 7

Co Zamawiający rozumie pod pojęciem konsultacji w formie informacyjnej?

Odpowiedź: Przekaz jednostronny, czyli spotkanie z osobami zainteresowanymi projektem w celu przedstawienia danych, z możliwością późniejszego zadawania pytań przez zainteresowanych.

Pytanie nr 8

Co Zamawiający rozumie pod pojęciem konsultacji w formie warsztatowej?

Odpowiedź: Zaangażowanie odbiorców, czyli osób zainteresowanych projektem - spotkanie, które ma opierać się na aktywności mieszkańców, ich pomysłach i wnioskach.

Pytanie nr 9

W jaki miejscu winny odbyć się konsultacje z zainteresowanymi?

Odpowiedź: Konsultacje winny odbywać się w miejscu wybranym przez Wykonawcę. Spotkania powinny być zlokalizowane blisko przebiegu trasy.

Pytanie nr 10

Czy Zamawiający udostępni bezpłatnie posiadane lokale jak szkoły, domy kultury, hale sportowe na terenie miasta?

Odpowiedź: Nie, Wykonawca sam pokrywa koszty wynajmu sali.

Pytanie nr 11

Istnieje wiele różnych zapisów danych w formie wektorowej. Jakie są powody faworyzowanie przez Urząd Miasta i Tramwaje Śląskie firmy Autodesk, które opracowała format dwg?

Odpowiedź: Format dwg jest najbardziej rozpowszechnionym oraz standardowym formatem przy projektowaniu technicznym wspomaganym komputerowo CAD obsługiwany przez programy wielu firm nie tylko Autodesk. Przekazanie plików w formacie dwg umożliwi Zamawiającemu wykorzystanie poszczególnych danych oraz wydruk projektu w określonej skali.

Pytanie nr 12

Oczekujemy na dopuszczenie innych formatów zapisów danych wektorowych np. dgn, dxf.

Odpowiedź: Odp. jak w pkt. 11

Pytanie nr 13

Zamawiający wymaga, aby dokumentacja spełniała wymogi ustawy PZP co jest rzeczą oczywistą. Jednakże narzuca zastosowanie zamków firmy ABLOY na kanałach teletechnicznym. Oczekujemy na wyjaśnienie.

Odpowiedź: Ze względów bezpieczeństwa we wszystkich studniach własności miasta musi być ujednoczony system zabezpieczeń kluczem kodowym.

Pytanie nr 14

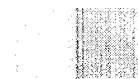
Zamawiający oczekuje, iż kierownikiem projektu będzie osoba, która posiada 3 - letnie doświadczenie w kierowaniu personelem. Oczekujemy na doprecyzowanie tegoż wymagania, określenie dokumentów jakimi winien wykazać się oferent oraz jakim zasobem ludzkim zarządzał. Czy kierownikiem projektu może zostać dyrektor biblioteki gminnej, która zatrudniała 2 osoby?

Odpowiedź: Kierownik Projektu wykonując zamówienie będzie zobowiązany do koordynowania całego procesu projektowego i konsultacyjnego w tym do kierowania i zarządzania personelem o którym mowa w pkt. 13.2)b) SIWZ wobec powyższego osoba wskazana na stanowisko Kierownika Projektu winna posiadać doświadczenie w tym zakresie.

Pytanie nr 15

Prosimy o ucytelnienie dopisku na wadium wnoszonego przelewem (p.19).

Odpowiedź: BZP.271.1.126.2016



Pytanie nr 16

W przypadku projektanta mostowego premiowane jest wykonanie obiektu o wartości powyżej 7 mln zł. O jaką kwotę ma na myśli Zamawiający? Netto, brutto, cenę kosztorysową czy też cenę osiągniętą na przetargu. W jaki sposób wykazać spełnienie postawionego warunku?

Odpowiedź: 7 mln brutto wartości wykonanego obiektu mostowego – w ofercie należy wskazać nazwę wykonanego obiektu mostowego wraz ze wskazaniem wartości tego obiektu.

Pytanie nr 17

Czy należy uzyskać osobną decyzję środowiskową oraz zatwierdzającą dokumentację geologiczno - inżynierską dla części postępowania objętego decyzją ZRID i pozwoleniem na budowę?

Odpowiedź: Należy uzyskać decyzję środowiskową dla całego przedsięwzięcia.

Pytanie nr 18

Czy należy opracować oddzielny projekt budowlany dla drogi i osobny dla tramwaju?

Odpowiedź: Zgodnie z zapisami specyfikacji technicznej (ST) pkt III.1. ppkt 1. i 2. należy uwzględnić podział inwestycji na ETAP I i ETAP II. Ponadto należy wykonać dodatkowy podział dokumentacji projektowej dla ETAPU I na część torowo-trakcyjną wraz z obiektami inżynierskimi (zakres Tramwajów Śląskich), część drogową (zakres Urzędu Miasta Katowice i Tramwajów Śląskich) oraz część dotyczącą budowy Węzła Przesiadkowego „Kostuchna” (zakres Urzędu Miasta Katowice).

Pytanie nr 19

Czy należy dokonać badań i analiz ruchowych dla określenia natężenia ruchu na sieci drogowej?

Odpowiedź: Nie.

Pytanie nr 20

Czy przewidzieć skoordynowanie sygnalizacji świetlnych na skrzyżowaniach ul. Rzepakowej z ul. Kolejową ul. Jankego z ul. Kolejową i Kościuszki z ul. Kolejową?

Odpowiedź: Nie.

Pytanie nr 21

Analiza planów zagospodarowania przestrzennego wykazuje, że nie są zachowane odległości między skrzyżowaniami określone w przepisach? Czy uwzględnić koszty związane z uzyskaniem odstępstwa od obowiązujących przepisów technicznych?

Odpowiedź: Jeśli takie przypadki wystąpią należy uwzględnić ewentualne koszty.

Pytanie nr 22

W jakiej formie należy wykonać skrzyżowanie projektowanej drogi z ul. Szenwalda? (zwykłe z wyspami, rondo, ze światłami).

Odpowiedź: Ulica Szenwalda kończy się przed linią tramwajową i nie będzie tam skrzyżowania.

Pytanie nr 23

Jaka będzie kategoria projektowanej drogi (gminna, powiatowa, wojewódzka, krajowa), informacja ta jest istotna, gdyż wpływa na szczegółowe rozwiązania projektowe, które przekładają na się konkretne koszty? Ustalenie kategorii jest obowiązkiem zarządcy drogi.

Odpowiedź: Przewidywana kategoria drogi gminna/powiatowa. Projektowany układ drogowy zakwalifikowany zostanie do odpowiedniej kategorii dróg na podstawie stosowanej uchwały podjętej przez Radę Miasta Katowice.

Pytanie nr 24

Jaka będzie klasa techniczna projektowanej drogi? Informacja ta jest istotna, gdyż wpływa na szczegółowe rozwiązania projektowe, które przekładają na się konkretne koszty? Ustalenie klasy technicznej jest obowiązkiem zarządcy drogi, informacja mówiąca o jezdni szerokość 7m jest niewystarczająca.

Odpowiedź: Zgodnie ze specyfikacją techniczną (ST) pkt. cz. II pkt. 1 zakłada się budowę układu drogowego o parametrach drogi lokalnej (zakłada się szerokość pasa ruchu 3,5 m) na odcinku od istniejącej pętli tramwajowej „Brynów” przy ul. Kościuszki i Rzepakowej do nowoprojektowanego połączenia drogowego



ul. Bażantów z ul. Szarych Szeregów (rejon skrzyżowania ul. Bażantów z ul. Radockiego), w tym przedłużenie ul. Szenwalda na odcinku od planowanego układu drogowego do istniejącej drogi ul. Szenwalda jako drogi dojazdowej, budowy drogi dojazdowej łączącej ul. Radockiego z ul. Bażantów w rejonie planowanego Węzła Przesiadkowego „Kostuchna” oraz przebudową istniejącego układu drogowego w ul. Rzepakowej, Ziółowej, Bażantów, Radockiego, Krynicznej.

Pytanie nr 25

Na odcinku VI przewidziana jest likwidacja miejsc postojowych przy szpitalu i ich odtworzenie. Prosimy o wskazanie miejsca odtworzenia miejsc, o którym mowa w SIWZ. Czy planowana jest budowa parkingu wielopoziomowego?

Odpowiedź: Odtworzenie miejsc postojowych winno wynikać z uwarunkowań technicznych i formalnych. Nie jest planowana budowa parkingu wielopoziomowego.

Pytanie nr 26

Czy na odcinku od ul. Krynicznej do ul. Bażantów torowisko ma być umieszczone przy drodze do Szarych Szeregów w celu obsługi powstających tam osiedle czy też od strony ul. Biedronek?

Odpowiedź: Tak, przy drodze do ul. Szarych Szeregów.

Pytanie nr 27

Jaki zakres robót drogowych przewidziany jest na odcinku wzdłuż ul. Radockiego? Trasa tramwaju ma przebiegać przy ogródkach działkowych a na dalszym odcinku ma być odseparowana istniejącym ciepłociągiem?

Odpowiedź: Odcinek wzdłuż ul. Radockiego obejmuje budowę linii tramwajowej wraz z dostosowaniem, przebudową, rozbudową istniejącego układu drogowego. Rozwiązania projektowe winny uwzględniać najmniejszą ingerencję w istniejącą infrastrukturę (sposób bezkolizyjny z ciepłociągiem).

Pytanie nr 28

Ze względu na ruch na ul. Szenwalda i prognozowany spadek na ul. Jankego należy przewidzieć przeprogramowania tamtejszej sygnalizacji świetlnej?

Odpowiedź: Nie.

Pytanie nr 29

Czy w ramach zadania należy przewidzieć prowadzenie dedykowanej inwestycji strony internetowej?

Odpowiedź: Nie

Pytanie nr 30

Prosimy o potwierdzenie, że oferta nie obejmuje nadzorów autorskich.

Odpowiedź: Tak, nie obejmuje nadzorów autorskich.

Pytanie nr 31

W związku z zapisami w zał. nr 4 do SIWZ cz. IV prosimy o wyjaśnienie co zamawiający rozumie pod pojęciem „matryca co celów projektowych w formie numerycznej”?

Odpowiedź: Mapa do celów projektowych.

Pytanie nr 32

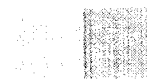
W związku z zapisami w zał. nr 4 do SIWZ cz. IV prosimy o wyjaśnienie co zamawiający rozumie pod pojęciem „aktualizacja wypisów z rejestru gruntów”?

Odpowiedź: Aktualne dane z rejestru gruntów.

Pytanie nr 33

W związku z zapisami w zał. nr 4 do SIWZ cz. IV prosimy o podanie wytycznych do inwentaryzacji przyrodniczej. Obowiązujące przepisy nie definiują takowego pojęcia.

Odpowiedź: Zgodnie ze specyfikacją techniczną należy wykonać inwentaryzację przyrodniczą polegającą na określeniu aktualnego stanu przyrody ożywionej i nieożywionej badanego obszaru.



Pytanie nr 34

Prosimy o podanie ilości działek przewidzianych do podziału. PZP wymaga jednoznacznego opisu przedmiotu zamówienia przez Zamawiającego. Zamawiający nie może przerzucać takowego ryzyka na Wykonawcę.

Odpowiedź: Zamawiający na tym etapie nie jest w stanie wskazać ilości działek przewidzianych do podziału. Ilość działek wynikać będzie z zaprojektowanej infrastruktury. Zgodnie z Ustawą o szczególnych zasadach przygotowania i realizacji inwestycji w zakresie dróg publicznych należy wykonać podział nieruchomości.

Pytanie nr 35

W związku z zapisami w zał. nr 4 do SIWZ cz. IV mówiącymi o ustaleniu odszkodowania prosimy o wyjaśnienie jak tego dokonać. Wysokość odszkodowania ustalana jest przez organ, wydający decyzję ZRID.

Odpowiedź: Znajduje się w pkt. 5 pisma z dnia 18.10.2016r. nr IN-I.ZD-00400/16 (zamieszczonego na stronie internetowej).

Pytanie nr 36

Co Zamawiający rozumie pod pojęciem decyzja prawomocna? KPA nie przewiduje prawomocności decyzji dla postępowań administracyjnych.

Odpowiedź: Tzn. decyzja ostateczna.

Pytanie nr 37

Kto i na jakiej podstawie określa czy doszło do ulepszenia sieci (zał. 4 cz. IV p. 26.1).

Odpowiedź: Projektant określa czy doszło do ulepszenia sieci na podstawie istniejących i projektowanych parametrów sieci.

Pytanie nr 38

Ze względu na, fakt, iż niektóre z biur projektów czy też projektantów opracowywali „studium przedprojektowe”, które zawierało informację na temat zakresu przebudów sieci uzbrojenia terenu prosimy o udostępnienie tego opracowania w pełnej technicznej formie. Streszczenie w języku niespecjalistycznym dla mieszkańców jest dostępne w internecie.

Odpowiedź: Na tym etapie powyższe opracowanie nie jest konieczne do przedstawienia w celu sporządzenia ofert. Zostanie ono udostępnione wybranemu Wykonawcy.

Pytanie nr 39

Ze względu na potrzebę dokonania analiz środowiskowych prosimy o określenie terminu budowy linii tramwajowej i drogi skoro inwestycje te mają być rozłożone w czasie.

Odpowiedź: Zgodnie ze specyfikacją techniczną, przewidziano podział inwestycji na etapy. Zakłada się że, etap I zostanie rozpoczęty po uzyskaniu niezbędnych decyzji administracyjnych.

Pytanie nr 40

Prosimy o potwierdzenie, że należy uzyskać decyzję o pozwoleniu na budowę dla linii tramwajowej, poza pasem drogowym, i decyzję ZRID dla drogi.

Odpowiedź: Nie, dla budowy linii tramwajowej oraz układu drogowego należy uzyskać decyzję ZRID na całej długości.

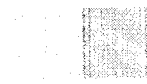
Pytanie nr 41

Czy zamawiający udostępni model ruchowy miasta celem wykonania analiz ruchowych czy też należy go stworzyć na potrzeby realizacji zadania?

Odpowiedź: Nie ma potrzeby tworzenia analiz ruchowych w związku z tym model ruchowy nie będzie udostępniony.

Pytanie nr 42

Czy przewidzieć wykonanie dokumentacji hydrogeologicznej celem opracowania pozwolenia wodnoprawnego?



Odpowiedź: Zgodnie ze specyfikacją techniczną (ST) cz. IV pkt.17 należy wykonać dokumentację geologiczno – inżynierską i uzyskać pozwolenie wodnoprawne zgodnie z zapisami w cz. IV pkt. 27 ST.

Pytanie nr 43

Co Zamawiający rozumie pod pojęciem „przeprowadzenie uzgodnień terenowo - prawnych”?

Odpowiedź: Uzyskanie zgód właścicieli na wejście w teren (Prawo Budowlane).

Pytanie nr 44

Czy fragmenty inwestycji znajdują się na terenie zamkniętym w myśl przepisów geodezyjnych?

Odpowiedź: Tak.

Pytanie nr 45

Ile miejsc postojowych Zamawiający przewiduje do zaprojektowania przy nowej pętli tramwajowej?

Odpowiedź: Nie planuje się miejsc postojowych przy pętli tramwajowej „Kostuchna”. Miejsca postojowe planowane są w ramach Węzła „Kostuchna” zlokalizowanego pomiędzy ul. Radockiego a ul. Bażantów, dla funkcji Park & Ride, z wykorzystaniem nieruchomości miejskich (tj. dz. nr: 82/3, 1/9, 82/2, 106/5, 106/7, 133/8. Ilość miejsc postojowych winna wynikać z uwarunkowań technicznych i formalnych.

Pytanie nr 46

W punkcie 13 SIWZ ppkt 2 b) dysponowanie osobami posiadającymi niżej określone kwalifikacje zawodowe, uprawnienia, doświadczenie oraz wykształcenie niezbędne do wykonania zamówienia publicznego, Zamawiający wymaga wykazania, że dysponuje lub będzie dysponować osobą na stanowisko projektanta w specjalności telekomunikacyjnej, która posiada uprawnienia do projektowania w specjalności telekomunikacyjnej z zastrzeżeniem, że jeżeli wskazana osoba będzie posiadała uprawnienia wydane na podstawie wcześniej obowiązujących przepisów to winna udowodnić, że posiada uprawnienia budowlane w telekomunikacji przewodowej i telekomunikacji radiowej. Zamawiający dopuszcza, że na potwierdzenie tego warunku wykonawca wskaże dwie osoby: jedną posiadającą uprawnienia w telekomunikacji przewodowej bez ograniczeń a drugą w telekomunikacji radiowej bez ograniczeń.

Zapytanie: Czy Zamawiający uzna za spełnienie warunku z punktu 13 SIWZ ppkt 2b) w przypadku gdy Wykonawca wykaże się dysponowaniem tylko jedną osobą z wieloletnim doświadczeniem w branży telekomunikacyjnej, posiadającą uprawnienia budowlane do projektowania i kierowania bez ograniczeń w specjalnościach instalacyjnych w telekomunikacji przewodowej wraz z infrastrukturą towarzyszącą, nadanymi na podstawie wcześniej obowiązujących przepisów (uprawnienia z dnia 01.04.1999r.) która rozszerzyła zakres uprawnień o telekomunikację radiową w tym roku (uprawnienia z dnia 20.06.2016r.

Odpowiedź: Ocena spełnienia warunku udziału w postępowaniu dokonywana jest po złożeniu ofert. Z warunku udziału w postępowaniu wynika, że osoba posiadająca uprawnienia do projektowania w specjalności telekomunikacyjnej, bez ograniczeń, winna posiadać min. 3 letnie doświadczenie zawodowe związane z uzyskanymi uprawnieniami zarówno w telekomunikacji przewodowej i telekomunikacji radiowej .

Pytanie nr 47

W związku z przedstawionym systemem punktacji za doświadczenie projektantów w branży elektroenergetycznej i drogowej, zwracamy uwagę, że z naszego doświadczenia wynika, że osoby z uprawnieniami w ww. branżach na ogół specjalizują się w jednym zakresie, tj. np. w sieci trakcyjnej lub energetyce nietrakcyjnej . Oznacza to, że osoba posiadająca odpowiednie uprawnienia, często posiada duże doświadczenie w projektowaniu trakcji, natomiast nie projektuje energetyki nietrakcyjnej (oświetlenie, sygnalizacja itp.) i odwrotnie. To samo dotyczy się projektów drogowych, gdzie również często zachodzi przypadek specjalizacji w projektowaniu torowisk tramwajowych bądź dróg (ulic). W związku z powyższym prosimy o informację, czy Zamawiający dopuszcza wykazanie w ofercie po 2 osoby posiadające doświadczenie w ww. branżach.

Odpowiedź: Tak, zgodnie z warunkami udziału w postępowaniu wymagane jest aby wskazane osoby posiadające odpowiednie uprawnienia do projektowania posiadały min. 3 letnie doświadczenie zawodowe związane z uzyskanymi uprawnieniami.

Kopia: IN.I a/a

Wydział Inwestycji

ds. Budowy Infrastruktury Technicznej
mgr inż. Bożena Bujowska



Urząd Miasta Katowice
40-098 Katowice, ul. Młyńska 4
www.katowice.eu tel. (+48 32) 259 39 09
urzed_miasta@katowice.eu



KATOWICE
dla odmianny

