

w sprawie zmiany miejscowego planu ogólnego zagospodarowania przestrzennego miasta Katowice, w obszarze dzielnicy Podlesie, terenu w rejonie ulic : Norblina i Storczyków.

Na podstawie art. 18 ust.2 pkt. 5 i art. 40 ust. 1 i art.41 ust. 1 ustawy z dnia 8 marca 1990 r. o samorządzie terytorialnym (Dz.U. z 1996 r., Nr 13, poz. 74 z późniejszymi zmianami) oraz art. 26 ustawy z dnia 7 lipca 1994 r. o zagospodarowaniu przestrzennym (Dz. U. Nr 89 poz. 415 z późniejszymi zmianami)

**RADA MIEJSKA KATOWIC
uchwała :**

I.1. Dokonać zmiany miejscowego planu ogólnego zagospodarowania przestrzennego miasta Katowice, w obszarze dzielnicy Podlesie, terenu w rejonie ulic : Norblina i Storczyków , zwanej dalej " zmianą planu ".

2. Granice obszaru objętego planem wyznaczają :

- od północnego-zachodu - zieleń niska wzdłuż istniejącego cieku wodnego,
- od wschodu - linia rozgraniczająca projektowanej ulicy Norblina oraz istniejące zainwestowanie wzdłuż ulicy Norblina,
- od południa - ulica Storczyków,
- od zachodu - linia rozgraniczająca pasa zieleni izolacyjnej wzdłuż toru kolejowego.

3. Przedmiotem zmiany planu jest zgodnie z Uchwałą Nr XXXIV / 331 / 96 Rady Miejskiej Katowic z dnia 25 listopada 1996 r., przeznaczenie terenu w rejonie ulic : Norblina i Storczyków na cele mieszkaniowe.

Teren ten w dotychczas obowiązującym planie oznaczony jest symbolem 118 US i przeznaczony dla usług sportu.

II. RYSUNEK PLANU

1. Integralną częścią niniejszej uchwały jest rysunek planu wykonany na mapie zasadniczej w skali 1 : 1 000 , który obowiązuje w zakresie określonym niniejszą uchwałą.

2. W rysunku planu obowiązują następujące ustalenia wyrażone graficznie :

- granice obszaru objętego zmianą planu,
- linie rozgraniczające tereny o różnym przeznaczeniu lub różnych zasadach zagospodarowania ściśle określone - naniesione na rysunek planu linią ciągłą,
- linie zabudowy.
- sugerowane granice wydzielenia działek budowlanych wewnątrz istniejących podziałów geodezyjnych.

3. Pozostałe oznaczenia rysunku planu mają charakter informacyjny i nie stanowią ustaleń planu.

III. USTALIĆ NASTĘPUJĄCE PRZEZNACZENIE TERENÓW O RÓŻNYCH FUNKCJACH LUB RÓŻNYCH ZASADACH ZAGOSPODAROWANIA

W granicach obszaru objętego zmianą planu ustala się następujące funkcje i przeznaczenie terenów wyodrębnionych liniami rozgraniczającymi na rysunku planu i opisanych symbolami :

1. Teren oznaczony symbolem 129 MN o powierzchni 3,73 ha przeznacza się dla mieszkalnictwa jednorodzinnego, w tym :

- adaptacji, modernizacji, rozbudowy i nadbudowy istniejących obiektów mieszkalnych,
- budowy nowych obiektów mieszkalnych.

Nowe budynki mieszkalne mogą być realizowane jako budynki wolnostojące lub bliźniacze o wysokości nie przekraczającej trzech kondygnacji.

2. Teren oznaczony symbolem 25 KDD o powierzchni 0,33 ha przeznacza się dla realizacji ulicy dojazdowej obsługującej drugą linię zabudowy.

Szerokość ulicy w liniach rozgraniczających min. 9 m, w tym :

- jezdnie 2 x 3 m
- dwustronny chodnik 2 x 1,5 m
- 2 place do zawracania na zakończeniu ulicy.

3. Obszar objęty zmianą planu jest częścią terenu górniczego KWK "Murcki", a teren oznaczony na rysunku planu kreskowaniem, znajduje się w strefie wychodni uskoku górniczego, w którym mogą powstać deformacje nieciągłe w postaci progów terenowych. W takich miejscach obiekty można wznosić jedynie ze specjalnymi zabezpieczeniami chroniącymi konstrukcje obiektu przed zniszczeniem.

Wznoszenie trwałych budowli i urządzeń wymaga spełnienia wymogów ich ochrony przed wpływami eksploatacji górniczej.

4. Na całym obszarze objętym zmianą planu, mogą być realizowane sieci i urządzenia infrastruktury technicznej związane z obsługą obszaru objętego zmianą planu, pod warunkiem zapewnienia funkcjonowania terenu zgodnie z ustalonym przeznaczeniem.

5. Na obszarze objętym zmianą planu zakazuje się lokalizacji funkcji innych niż wyraźnie określone w niniejszej uchwale.

6. Do czasu wykorzystania terenu zgodnie z przeznaczeniem określonym w rozdziale III niniejszej uchwały - teren pozostaje w dotychczasowym użytkowaniu.

7. Na terenach wyodrębnionych liniami rozgraniczającymi i oznaczonymi symbolem 129 MN mogą być realizowane obiekty usługowe i administracyjne - jako funkcje towarzyszące funkcji mieszkaniowej.

IV. USTALIĆ NASTĘPUJĄCE ZASADY I WARUNKI PODZIAŁU TERENU NA DZIAŁKI BUDOWLANE

1. Sugerowane granice podziału terenu na działki budowlane naniesiono na rysunek planu.

2. Granice podziału terenu na działki budowlane mogą być prowadzone inaczej niż określono w rysunku planu, pod warunkiem :
- zabezpieczenia dostępności komunikacyjnej i infrastruktury technicznej działek sąsiednich,
 - zabezpieczenia powierzchni o wielkości minimum 500 m² dla jednej działki.
3. Wyznaczenie granic podziału terenu na działki na rysunku planu nie oznacza obowiązku przeprowadzenia podziału, a jedynie możliwość jego przeprowadzenia.

V. ZASADY OBSŁUGI TERENU W ZAKRESIE INFRASTRUKTURY TECHNICZNEJ

1. Zaopatrzenie w wodę - z miejskiej sieci wodociągowej w ulicy Storczyków i ulicy Norblina.
2. Należy stosować rozdzielczy system kanalizacji.
3. Odprowadzenie ścieków - docelowo, poprzez projektowany kolektor sanitarny przebiegający wzdłuż rzeki Mlecznej do oczyszczalni Podlesie.
Do czasu realizacji kolektora wzdłuż rzeki Mlecznej ścieki sanitarne należy utylizować w systemie indywidualnym utylizacji ścieków.
4. Wody opadowe, do czasu realizacji kolektorów deszczowych należy rozprowadzić na własnej działce.
Odprowadzenie wód opadowych z ulic - drenami prowadzonymi w kierunku rzeki Mlecznej.
5. Zaopatrzenie w ciepło - cieplnymi systemami proekologicznymi.

VI. SZCZEGÓLNE WARUNKI ZAGOSPODAROWANIA TERENÓW WYNIKAJĄCE Z POTRZEB OCHRONY ŚRODOWISKA

1. Na obszarze objętym zmianą planu ustala się zakaz :
 - realizacji obiektów budowlanych i urządzeń szkodliwych dla zdrowia ludzi oraz środowiska przyrodniczego,
 - użytkowania terenów i obiektów w sposób szkodliwy dla zdrowia ludzi i środowiska przyrodniczego,
 - gromadzenia, składowania i utylizacji agresywnych dla środowiska odpadów i substancji,
 - prowadzenia gospodarki ściekowej poza systemem miejskiej kanalizacji sanitarnej i deszczowej.

Ponadto dla ograniczenia emisji spalin do atmosfery ustala się zakaz wznoszenia kotłowni oraz innych źródeł energii cieplnej korzystających z bezpośredniego spalania węgla i innych paliw stałych.

2. Na terenach oznaczonych symbolem 129 MN zakazuje się realizacji jako obiektów towarzyszących mieszkalnictwu : warsztatów rzemieślniczych, obiektów służących hodowli zwierząt, hurtowni i punktów usługowych, za wyjątkiem punktów handlowych i gastronomicznych o powierzchni do 50 m².
3. Na terenach oznaczonych symbolem 129 MN należy przeznaczać minimum 40 % powierzchni działki budowlanej na cele zieleni (ogród, trawnik).

VII. DOKONAĆ USTALEŃ DOTYCZĄCYCH STAWKI PROCENTOWEJ DLA NIERUCHOMOŚCI, KTÓRYCH WARTOŚĆ WZRASTA W ZWIĄZKU Z UCHWALENIEM PLANU, ZGODNIE Z ART. 10 UST.3 USTAWY Z DNIA 7 LIPCA 1994 R. O ZAGOSPODAROWANIU PRZESTRZENNYM

1. Ustala się następującą wysokość stawek dla nieruchomości położonych w granicach obszaru objętego zmianą planu :

- stawkę 20 % (dwadzieścia procentową) dla terenów oznaczonych symbolem 129 MN,
- stawkę 0 % (zero procentową) dla terenów oznaczonych symbolem 25 KDD.

2. Ustalenie, o którym mowa w pkt. 1 oznacza, że Prezydent Katowic będzie pobierał jednorazową opłatę, o której mowa w art.36 ust.3 ustawy z dnia 7 lipca 1994 r. o zagospodarowaniu przestrzennym.

VIII. USTALENIA KOŃCOWE

1. Tracą moc ustalenia miejscowego planu ogólnego zagospodarowania przestrzennego miasta Katowice, zatwierdzonego Uchwałą Nr XXIV / 120 / 91 Rady Miejskiej Katowic z dnia 1 lipca 1991 r. (z późniejszymi zmianami), zawarte w :

- Rysunku planu w skali 1 : 5 000 arkusz nr 21 oraz
- Jednolitym tekście planu z uwzględnieniem zmian wprowadzonych do planu do końca grudnia 1994 r. - Zeszyt nr 11 Ustalenia dla dzielnic : Piotrowice - Ochojec - Kostuchna-Podlesie - jednostka "K", dla terenu oznaczonego symbolem 118 US, w części objętej niniejszą uchwałą i rysunkiem planu w skali 1 : 1 000, a stanowiącym załącznik graficzny do niniejszej uchwały.


2. Obszar objęty zmianą planu zostanie naniesiony na rysunek planu w skali 1 : 5 000 dotychczas obowiązującego miejscowego planu ogólnego zagospodarowania przestrzennego miasta Katowice i oznaczony symbolem X 17.

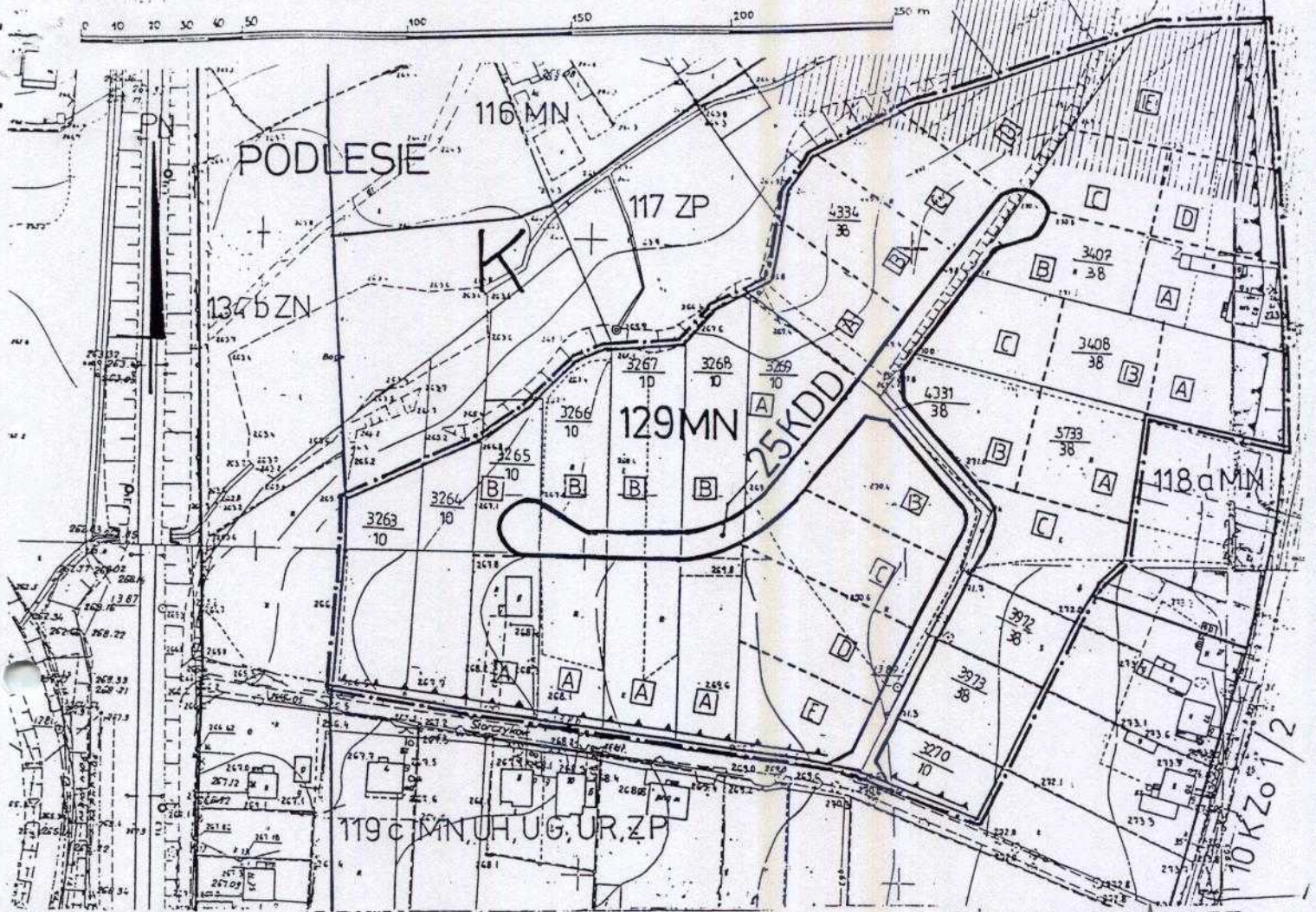
3. Uchwała podlega ogłoszeniu w Dzienniku Urzędowym Województwa Katowickiego i na tablicy ogłoszeń Urzędu Miasta Katowice, a informacja o uchwaleniu zmiany planu zostanie ogłoszona w prasie lokalnej.

4. Wykonanie Uchwały powierza się Zarządowi Miasta.

5. Uchwała wchodzi w życie po upływie 14 dni od jej ogłoszenia w Dzienniku Urzędowym Województwa Katowickiego.

PRZEWODNICZĄCY
Rady Miejskiej Katowic


Wojciech Boroński



**ZMIANA MIEJSCOWEGO PLANU OGÓLNEGO
ZAGOSPODAROWANIA PRZESTRZENNEGO
MIASTA KATOWICE, W OBSZARZE
DZIELNICY PODLESIE, W REJONIE ULIC:
NORBLINA I STORCZYKÓW
RYSUNEK PLANU - skala 1 : 1 000**

Załącznik do Uchwały nr v/34/98
Rady Miejskiej Katowic z dnia 21 grudnia 1998

PRZEWODNICZĄCY
Rady Miejskiej Katowic

Wojciech Boronksi

PRZEZNACZENIE TERENU OKREŚLONE ZMIANĄ PLANU

| Symbol przeznaczenia terenu | Przeznaczenie terenu |
|-----------------------------|--------------------------------------|
| 129 MN | Teren mieszkainctwa jednorodinnego. |
| 25 KDD | Tereny komunikacji. Ulica dojazdowa. |

PRZEZNACZENIE TERENÓW SASIADUJĄCYCH Z OBSZAREM OBJĘTYM ZMIANĄ PLANU

| | |
|--------------------------------|---|
| 116 MN | Teren mieszkaniowy o niskiej intensywnosci zabudowy. |
| 117 ZP | Teren zieleni parkowej wzdluz cieku wodnego. |
| 118a MN | Teren zabudowy niskiej uzupelniajacej istniejace zespoły mieszkaniowe. |
| 119c MN, UH, UG, UR, ZP | Tereny mieszkainctwa o niskiej intensywnosci zabudowy, uslug i zieleni parkowej. |
| 134b ZN | Teren zieleni izolacyjnej wzdluz toru kolejowego KRR. Adaptacja istniejacej zabudowy mieszkaniowej bez rozbudowy. |
| 10 KZo 1/2 | Droga zbiorcza obszarowa o dwu pasach ruchu. |

Wszelkie symbole i granice dotyczace przeznaczenia terenu poza obszarem objętym zmianą planu mają charakter informacyjny i nie stanowią treści ustalení niniejszego planu.

Oznaczenia :

| | |
|---------------|---|
| | granice obszaru objętego zmianą planu |
| | linie rozgraniczajace tereny o różnym przeznaczeniu lub różnym zasadach zagospodarowania - ściśle określone |
| | linia zabudowy |
| 129 MN | przeznaczenie terenu określone symbolami cyfrowo-literowymi |
| | istniejace granice podziału geodezyjnego i numer działki |
| | sugerowane granice wydzielenia działek budowlanych wewnątrz istniejacych podziałów geodezyjnych |
| A B | numeracja literowa wydzielenych działek budowlanych wewnątrz istniejacych podziałów geodezyjnych |
| | orientacyjny zasięg strefy wychodni uskoku górnicego |
| K | symbol jednostki strukturalnej miasta Katowice - dzielnic : Piotrowice - Ochocimc - Krstuchna - Podlesie |

TOWARZYSTWO URBANISTÓW POLSKICH
zakład planowania przestrzennego **TUP** pracownia katowice
STOWARZYSZENIE WYKŁADU UJĘTEGO
PROJEKT ZMIANY MIEJSCOWEGO PLANU OGÓLNEGO ZAGOSPODAROWANIA
PRZESTRZENNEGO MIASTA KATOWICE, W DZIELNICY PODLESIE, W REJONIE ULIC:
NORBLINA I STORCZYKÓW
wykonano - listopad 1997 -
Projekt zmiany planu wykonał zespół w składzie :
mgr inż. arch. Anna Dofnun Nr ewid. uprawnień MGPIB 84/87
dypł. ekon. Hildegarda Olszewska oraz mgr Alicja Niemczyk