

**UCHWAŁA NR XIX/365/15**  
**RADY MIASTA KATOWICE**

z dnia 17 grudnia 2015 r.

**w sprawie przyjęcia Strategii Rozwoju Miasta „Katowice 2030”**

Na podstawie art. 18 ust. 2 pkt. 6 ustawy z dnia 8 marca 1990 r. o samorządzie gminnym (Dz.U. z 2015 r. poz. 1515) oraz art.3 pkt.3, art. 4 ust.1 ustawy z dnia 6 grudnia 2006 r. o zasadach prowadzenia polityki rozwoju (Dz.U.2014 poz. 1649 ze zmianami)

**Rada Miasta Katowice**  
**uchwała:**

- § 1. Przyjąć Strategię Rozwoju Miasta „Katowice 2030”, stanowiącą Załącznik do niniejszej uchwały.
- § 2. Traci moc uchwała nr LII/1068/05 Rady Miasta Katowice z dnia 19 grudnia 2005r. w sprawie strategii rozwoju miasta Katowice.
- § 3. Wykonanie uchwały powierzyć Prezydentowi Miasta Katowice.
- § 4. Uchwała wchodzi w życie z dniem podjęcia.

Przewodnicząca Rady Miasta  
Katowice

**Krystyna Siejna**

Załącznik do Uchwały Nr XIX/365/15  
Rady Miasta Katowice  
z dnia 17 grudnia 2015 r.

# **STRATEGIA ROZWOJU MIASTA**

## **„KATOWICE 2030”**

KATOWICE 2015

## SPIS TREŚCI

I. WSTĘP .....	3
II. PUNKTY CIĘŻKOŚCI W ROZWOJU MIASTA KATOWICE.....	5
III. POLA STRATEGICZNE I ICH STRUKTURA .....	6
IV. POŻĄDANA POZYCJA MIASTA W POLACH STRATEGICZNYCH.....	7
V. STRATEGICZNE ZASADY POLITYKI ROZWOJU MIASTA KATOWICE .....	8
VI. GENERALNA WIZJA ROZWOJU MIASTA KATOWICE.....	9
VII. WIZJA STRATEGICZNA: KATOWICE 2030 .....	12
VIII. PRIORYTETY STRATEGICZNE .....	13
IX. CELE STRATEGICZNE.....	14
X. STRATEGICZNE KIERUNKI DZIAŁANIA.....	15
XI. PRZEDSIĘWZIĘCIA STRATEGICZNE .....	19
XII. SYSTEM WDRAŻANIA STRATEGII ROZWOJU MIASTA .....	23
XIII. SYSTEM MONITORINGU I EWALUACJI STRATEGII ROZWOJU MIASTA.....	24

## I. WSTĘP

Strategia Rozwoju Miasta jest najważniejszym dokumentem wielowymiarowego planowania perspektywicznego, określającym wizję, cele oraz kierunki rozwoju Miasta. Dynamika zmian zachodzących w mieście Katowice, jak i jego otoczeniu zainicjowały prace nad oceną aktualności oraz stopnia wdrożenia dokumentu Strategia Rozwoju Miasta Katowice 2020 (uchwała nr LII/1068/05 Rady Miasta Katowice z dnia 19 grudnia 2005r.). Wskazano, że dotychczasowa Strategia zachowała wysoki stopień aktualności w zakresie istotnych rozstrzygnięć strategicznych, natomiast uwzględniając dokumenty krajowego i unijnego programowania rozwoju wymaga przystosowania zawartych w niej koncepcji rozwojowych do nowych tendencji i polityk, pojawiających się w skali europejskiej i krajowej a także przesunięcia horyzontu czasowego. Dodatkowo opracowany „Raport o stanie miasta Katowice 2013”, prezentujący w sposób szczegółowy sytuację społeczno-gospodarczą miasta, pozwolił na wypracowanie zaktualizowanego kształtu Strategii, z uwzględnieniem zasady zachowania ciągłości i spójności zarządzania strategicznego.

Zapisy Strategii Rozwoju Miasta „Katowice 2030” wpisują się w cele Krajowej Polityki Miejskiej 2023, których realizacja ma się przyczynić do tworzenia miast sprawnych, zwartych i zrównoważonych oraz spójnych, a w efekcie konkurencyjnych i silnych. Są również zgodne z dokumentami regionalnego planowania strategicznego, tj. Strategią Rozwoju Województwa Śląskiego ŚLĄSKIE 2020+ oraz Strategią ZIT Subregionu Centralnego Województwa Śląskiego na lata 2014-2020.

Strukturę zaktualizowanej Strategii Rozwoju Katowic wyznaczają punkty ciężkości, zdefiniowane w formie wzajemnie powiązanych ze sobą pól strategicznych. Pierwsze pole „Jakość życia” zostało uznane za wiodące w Strategii dla wszystkich grup społecznych miasta z punktu widzenia warunków zamieszkania, pracy i sposobów spędzania czasu wolnego, a także tworzenia przyjaznych warunków społeczno – przyrodniczych.

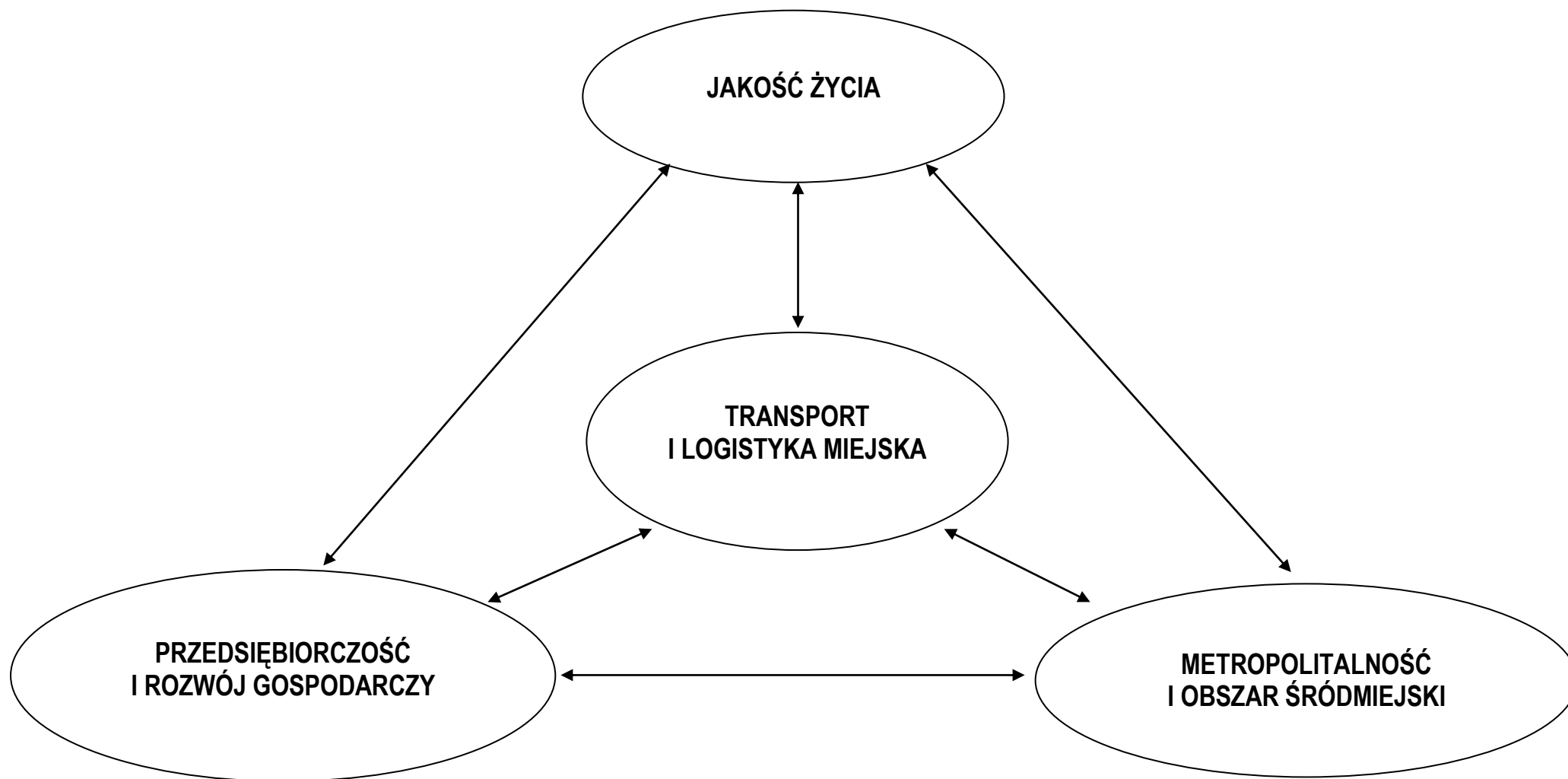
Drugie pole strategiczne „Metropolitalność i obszar śródmiejski” znamionuje przestrzeń metropolitalną wraz z poszerzającym się obszarem śródmiejskim miasta. Jest to przestrzeń otwarta na Metropolię Górnośląską i województwo śląskie, rozpoznawalna w skali europejskiej i globalnej. Pole trzecie „Przedsiębiorczość i rozwój gospodarczy” tworzą szybko rozwijające się aktywności gospodarcze oparte na kreatywności technologicznej. Zaawansowane technologicznie branże gospodarki miasta, poszerzające konkurencyjną ofertę produktową, wzmacniają swoją pozycję na rynkach międzynarodowych. Pole czwarte „Transport i logistyka miejska” związane jest z inteligentnym systemem transportowo – logistycznym. Jego podstawową funkcją jest zapewnienie łączalności zewnętrznej Katowic jako miasta metropolitalnego przy jednoczesnym wzroście jego wewnętrznej spójności przestrzennej oraz zwiększenie sprawności funkcjonowania dzięki rozwijaniu miejskich systemów logistycznych.

W nowym dokumencie Strategii Rozwoju Miasta „Katowice 2030” określono wizję rozwoju, cele i kierunki działań na kolejne lata w odniesieniu do występujących uwarunkowań oraz wskazano przedsięwzięcia strategiczne dla poszczególnych pól strategicznych. Źródłem finansowania ujętych w Strategii przedsięwzięć będą środki własne budżetu miasta, w tym z zaciągniętych kredytów, środki z budżetu państwa, środki pochodzące z budżetu Unii Europejskiej i innych źródeł zagranicznych oraz potencjalnych partnerów prywatnych.

Zgodnie z przyjętymi założeniami Katowice będą dalej kontynuować dynamiczny rozwój stając się:

- miastem wysokich i wyrównanych w układzie dzielnic standardów mieszkaniowych, usługowych i środowiskowych,
- stolicą Górnego Śląska i Metropolii Górnośląskiej XXI wieku,
- silnym ośrodkiem gospodarczym i centrum biznesowo – finansowym,
- europejskim węzłem transportowo – logistycznym.

## II. PUNKTY CIĘŻKOŚCI W ROZWOJU MIASTA KATOWICE



### III. POLA STRATEGICZNE I ICH STRUKTURA

POLA STRATEGICZNE	SKŁADOWE PÓL STRATEGICZNYCH			
<b>JAKOŚĆ ŻYCIA</b>	Mieszkalnictwo	Usługi publiczne	Społeczno – przyrodnicze środowisko życia	
<b>METROPOLITALNOŚĆ I OBSZAR ŚRÓDMIEJSKI</b>	Aktywności, wydarzenia i produkty metropolitalne	Metropolitalna infrastruktura i sieci współpracy	Metropolitalne przestrzenie publiczne, biznesowe i rezydencjalne	Dostępność aglomeracyjna obszaru śródmiejskiego
<b>PRZEDSIĘBIORCZOŚĆ I ROZWÓJ GOSPODARCZY</b>	Nowa gospodarka, środowiska i sieci innowacyjne	Instytucje wsparcia biznesu	Aktywność ludzi młodych w tworzeniu nowej gospodarki	Lokalna przedsiębiorczość i rzemiosło
<b>TRANSPORT I LOGISTYKA MIEJSKA</b>	Sieci transportowe zapewniające łączalność w różnych skalach i zasięgach przestrzennych	Infrastruktura wielofunkcyjnych systemów transportowych i logistyki miejskiej	Inteligentne zarządzanie systemami transportowymi i logistycznymi	

#### IV. POŻĄDANA POZYCJA MIASTA W POLACH STRATEGICZNYCH

<b>POLA STRATEGICZNE</b>	<b>POZYCJA</b>
<b>JAKOŚĆ ŻYCIA</b>	Katowice miastem o zrównoważonej strukturze funkcjonalno – przestrzennej w relacji obszaru śródmiejskiego i dzielnic
<b>METROPOLITALNOŚĆ I OBSZAR ŚRÓDMIEJSKI</b>	Katowice miastem będącym centrum Metropolii Górnośląskiej i silnym ośrodkiem plasującym się w sieci polskich i europejskich miast metropolitalnych
<b>PRZEDSIĘBIORCZOŚĆ I ROZWÓJ GOSPODARCZY</b>	Katowice miastem zaawansowanych technologicznie branż usługowych i przemysłowych obecnych na rynkach międzynarodowych
<b>TRANSPORT I LOGISTYKA MIEJSKA</b>	Katowice miastem wewnątrznie i zewnątrznie zintegrowanego, zrównoważonego i sprawnego systemu transportowo - logistycznego



## V. STRATEGICZNE ZASADY POLITYKI ROZWOJU MIASTA KATOWICE

<b>POLA STRATEGICZNE</b>	<b>ZASADY GENERALNE</b>
<b>JAKOŚĆ ŻYCIA</b>	Specjalizacja funkcji dzielnic miejskich i decentralizacja systemu obsługi mieszkańców
<b>METROPOLITALNOŚĆ I OBSZAR ŚRÓDMIEJSKI</b>	Przywódstwo Katowic w procesie metropolizacji Aglomeracji Górnośląskiej
<b>PRZEDSIĘBIORCZOŚĆ I ROZWÓJ GOSPODARCZY</b>	Koncentracja na inteligentnych aktywnościach gospodarczych generujących wysoką wartość dodaną
<b>TRANSPORT I LOGISTYKA MIEJSKA</b>	Przestrzenna spójność funkcjonalnego obszaru miasta

## VI. GENERALNA WIZJA ROZWOJU MIASTA KATOWICE

Podstawowe wartości w kształtowaniu strategicznej wizji rozwoju miasta Katowice to:

- Inteligencja,
- Innowacja,
- Integracja,
- Internacjonalizacja.

Intencją strategiczną działań podejmowanych zgodnie z tymi wartościami we wszystkich czterech polach jest przekształcenie Katowic w:

- miasto inteligentne, systematycznie powiększające i umiejętnie wykorzystujące potencjał wiedzy mieszkańców i ludności funkcjonalnej oraz wykazujące zdolność absorpcji wiedzy tworzonej w innych centrach cywilizacyjnego rozwoju,
- miasto innowacyjne, będące silnym ośrodkiem kreacji i wdrażania innowacji technologicznych, kulturalnych i społecznych,
- miasto zintegrowane, zapewniające wysoki poziom spójności społecznej, ekonomicznej i terytorialnej wewnątrz miasta oraz inicjujące układy kooperacyjne z innymi miastami, w układzie dzielnicowym i międzymiejskim,
- miasto międzynarodowe, o wysokiej dostępności i rozpoznawalne w europejskiej przestrzeni kulturalnej i gospodarczej.

Wspieranie rozwoju inteligentnego spowoduje wykreowanie:

- inteligentnych systemów budownictwa mieszkaniowego, świadczenia usług (w tym publicznych) oraz zarządzania środowiskiem,
- silnych sektorów wiedzy i kultury, stanowiących rdzeń inteligentnych dzielnic miejskich,
- inteligentnych specjalizacji miejskich, wzmacniających siłę i elastyczność metropolitalnego rynku pracy,
- inteligentnej mobilności, opartej na sieci powiązań transportowo – komunikacyjnych z wykorzystaniem technologii ICT.

Rezultatami rozwoju innowacyjnego będą:

- wzrost efektywności energetycznej miasta i ograniczenie zanieczyszczeń emitowanych do atmosfery,
- ukształtowanie metropolitalnych przestrzeni publicznych i biznesowych oraz produktów i wydarzeń adresowanych do odbiorców krajowych i międzynarodowych,
- napływ inwestorów i firm tworzących nową gospodarkę – wiedzy i kreatywności,
- wdrożenie i upowszechnienie nowoczesnych technologii informatycznych usprawniających funkcjonowanie miejskiego systemu transportowo – logistycznego.

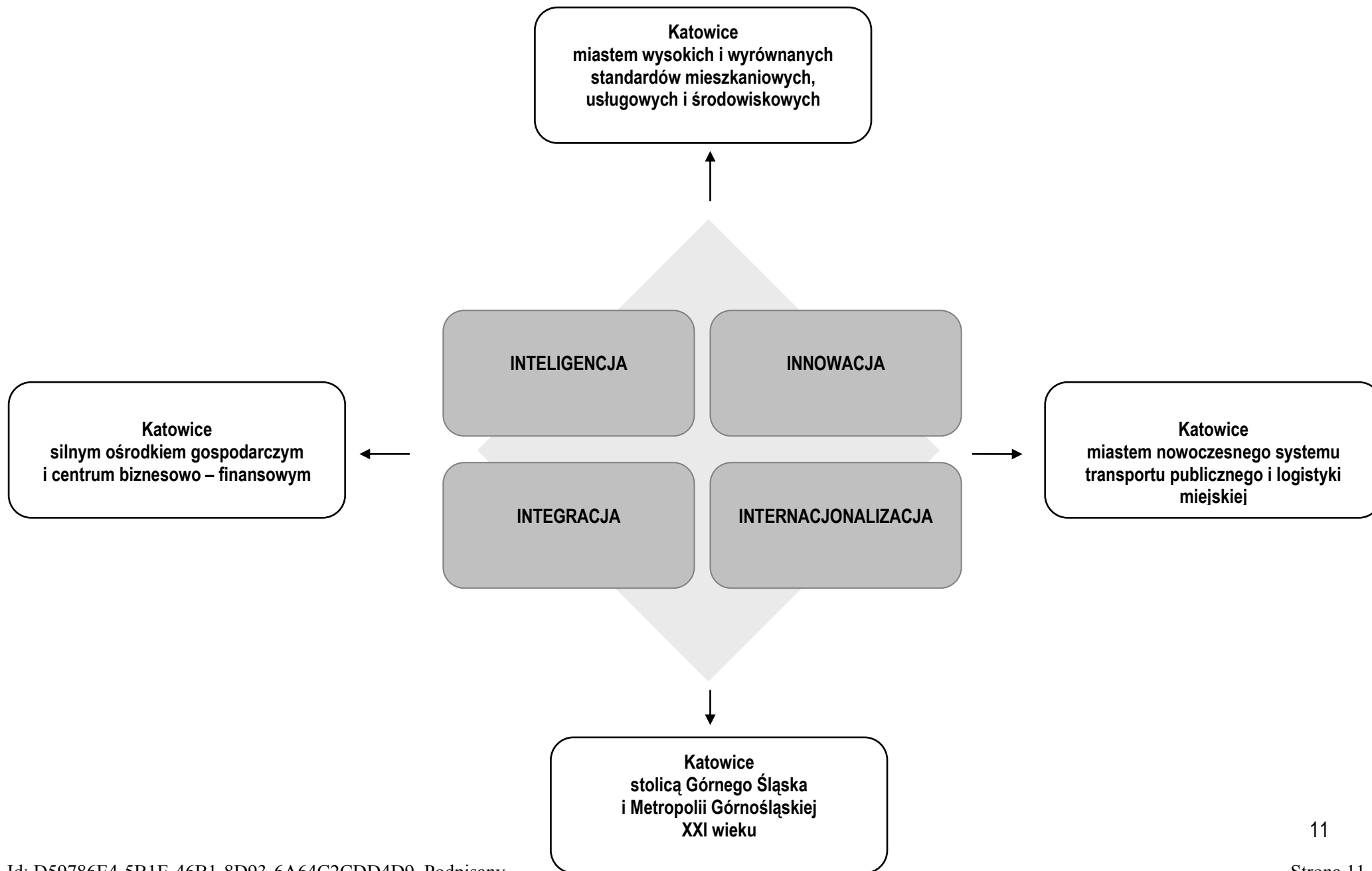
Dążenie do wzrostu integracji objawi się:

- wzrostem aktywności mieszkańców i wzmocnieniem współpracy z organizacjami pozarządowymi włączających się w przebudowę kluczowych dziedzin poprawy jakości życia,
- otwartością na współpracę z miastami Metropolii Górnośląskiej, regionu i innymi metropoliami, a w szczególności Polski Południowej,
- powstaniem silnych stref biznesu skupiających firmy o wysokiej produktywności,
- zrównoważeniem transportu publicznego i indywidualnego oraz wzrostem łatwości przemieszczania się w przestrzeni miejskiej.

Stymulowanie procesów internacjonalizacji (umiędzynarodowienia) doprowadzi do:

- otwartości kulturowej pozwalającej na realizowanie różnych wzorców życiowych (stylów życia),
- powstawania obiektów, środowisk twórczych i produktów rozpoznawalnych w europejskiej przestrzeni metropolitalnej,
- zwiększenia otwartości na inwestorów zewnętrznych i znaczącej obecności firm katowickich na rynkach międzynarodowych,
- ukształtowania infrastruktury zapewniającej łączalność miasta w skali globalnej.

### KONCEPCJA 4 i



VII. WIZJA STRATEGICZNA: KATOWICE 2030

POLE STRATEGICZNE	SKŁADOWE WIZJI	
<p><b>JAKOŚĆ ŻYCIA</b></p>	<p>Katowice miastem wysokich i wyrównanych standardów mieszkaniowych, usługowych i środowiskowych</p>	<p>Katowice miastem zapewniającym atrakcyjne i na wysokim poziomie technologicznym mieszkania dla aktualnych i nowych mieszkańców</p>
		<p>Katowice miastem gwarantującym wszystkim mieszkańcom swobodę wyboru i dostępność do zwiększającej się różnorodność sfery usług, poprawiających warunki życia w sposób odpowiadający współczesnym standardom cywilizacyjnym</p>
		<p>Katowice miastem sprzyjającym aktywności obywatelskiej, zapewniającym bezpieczeństwo publiczne i ekologiczne oraz ciągle poprawiającym środowiskową i techniczną jakość przestrzeni publicznych</p>
<p><b>METROPOLITALNOŚĆ I OBSZAR ŚRÓDMIEJSKI</b></p>	<p>Katowice stolicą Górnego Śląska i Metropolii Górnośląskiej XXI wieku</p>	<p>Katowice miastem inteligentnych specjalizacji w europolii Europy Środkowej</p>
		<p>Katowice miastem wielkich wydarzeń naukowych, biznesowych, kulturalnych, rozrywkowych i sportowych</p>
		<p>Katowice miastem o zaawansowanej materialno – technologicznej infrastrukturze kultury, nauki, designu i multimediiów</p>
		<p>Katowice miastem wysokiej jakości przestrzeni publicznych wpisanych w kontekst historycznej tkanki architektoniczno - urbanistycznej</p>
		<p>Katowice miastem nowatorskich realizacji architektoniczno – urbanistycznych</p>
		<p>Katowice miastem poszerzającego się obszaru śródmiejskiego o wysokiej funkcjonalności i dostępności aglomeracyjnej</p>
<p><b>PRZEDSIĘBIORCZOŚĆ I ROZWÓJ GOSPODARCZY</b></p>	<p>Katowice silnym ośrodkiem gospodarczym i centrum biznesowo – finansowym</p>	<p>Katowice miastem będącym siedzibą polskich firm o znaczeniu międzynarodowym, otwartym na współpracę z biznesem globalnym</p>
		<p>Katowice miastem silnego sektora rodzimych przedsiębiorstw średniej wielkości zdolnych do konkurowania na rynkach międzynarodowych</p>
		<p>Katowice miastem rozwoju nowych branż technologicznych i wyspecjalizowanych usług biznesowych</p>
		<p>Katowice ośrodkiem silnego rozwoju gospodarki opartej na kreatywności w sektorze nauki i kultury</p>
		<p>Katowice miastem mikro i małych firm w kreatywnym i innowacyjnym środowisku lokalnym</p>
<p><b>TRANSPORT I LOGISTYKA MIEJSKA</b></p>	<p>Katowice miastem nowoczesnego systemu transportu publicznego i logistyki miejskiej</p>	<p>Katowice i Metropolia Górnośląska europejskim węzłem transportowo - komunikacyjnym</p>
		<p>Katowice miastem rozwiniętej sieci międzydzielnicowych powiązań transportowo - komunikacyjnych</p>
		<p>Katowice miastem wielofunkcyjnego systemu transportowo - logistycznego zwiększającego swobodę przemieszczania się ludzi i przepływu towarów</p>
		<p>Katowice miastem wdrażającym prośrodowiskowe technologie w transporcie zbiorowym i indywidualnym</p>
		<p>Katowice miastem efektywnie wykorzystującym technologie informatyczne w organizacji i zarządzaniu ruchem osobowym i towarowym oraz sieciami usług logistycznych</p>
		<p>Katowice miastem szybkiego, komfortowego i bezpiecznego systemu transportu</p>

## VIII. PRIORYTETY STRATEGICZNE

POLE STRATEGICZNE	PRIORYTETY STRATEGICZNE
<p><b>JAKOŚĆ ŻYCIA</b></p>	<p>Kierując się strategiczną zasadą „Specjalizacji funkcji dzielnic miejskich i decentralizacji systemu obsługi mieszkańców” za priorytet uznaje się:</p> <ul style="list-style-type: none"> <li>wzrost atrakcyjności środowiska zamieszkania.</li> </ul> <p>Pozwoli to Katowicom na przekształcenie się w miasto o zrównoważonej strukturze funkcjonalno – przestrzennej w relacji obszaru śródmiejskiego i dzielnic.</p>
<p><b>METROPOLITALNOŚĆ I OBSZAR ŚRÓDMIEJSKI</b></p>	<p>Kierując się strategiczną zasadą „Przywództwa Katowic w procesie metropolizacji Aglomeracji Górnośląskiej” za priorytet uznaje się:</p> <ul style="list-style-type: none"> <li>umiędzynarodowienie aktywności, produktów i wydarzeń w sferze artystycznej, kulturalnej, badawczej i edukacyjnej,</li> <li>ukształtowanie zwartej funkcjonalnie i spójnego terytorialnie obszaru śródmiejskiego o międzynarodowej atrakcyjności oraz uczynienie poszerzającego się obszaru śródmiejskiego centrum całej Metropolii Górnośląskiej.</li> </ul> <p>Pozwoli to na uczynienie z Katowic centrum Metropolii Górnośląskiej oraz silnego ośrodka sieci polskich miast metropolitalnych.</p>
<p><b>PRZEDSIĘBIORCZOŚĆ I ROZWÓJ GOSPODARCZY</b></p>	<p>Kierując się strategiczną zasadą „Koncentracji na inteligentnych aktywnościach gospodarczych generujących wysoką wartość dodaną” za priorytet uznaje się:</p> <ul style="list-style-type: none"> <li>przyspieszenie rozwoju nowej gospodarki wdrażającej innowacje technologiczne generowane przez endogeniczny potencjał przedsiębiorczości i badawczo – rozwojowy.</li> </ul> <p>Pozwoli to Katowicom stać się miastem zaawansowanych technologicznie branż usługowych i przemysłowych obecnych na rynkach międzynarodowych.</p>
<p><b>TRANSPORT I LOGISTYKA MIEJSKA</b></p>	<p>Kierując się strategiczną zasadą „Przestrzennej spójności funkcjonalnego obszaru miasta” za priorytet uznaje się:</p> <ul style="list-style-type: none"> <li>wzrost mobilności mieszkańców i ludności funkcjonalnej oparty na nowoczesnej infrastrukturze transportowo – logistycznej.</li> </ul> <p>Pozwoli to Katowicom na stanie się miastem wewnętrznie i zewnętrznie zintegrowanego, zrównoważonego i sprawnego systemu transportowo – logistycznego.</p>

## IX. CELE STRATEGICZNE

POLE STRATEGICZNE	CELE STRATEGICZNE	
<b>JAKOŚĆ ŻYCIA</b>	<b>CJ1</b>	Wysokiej jakości standardy mieszkaniowe w dzielnicach i zredukowane rozpiętości przestrzenne w warunkach zamieszkania
	<b>CJ2</b>	Dobrze urządzone i dostępne przestrzenie publiczne w dzielnicach umożliwiające atrakcyjne spędzanie wolnego czasu
	<b>CJ3</b>	Urozmaicona oferta świadczonych w mieście usług publicznych
	<b>CJ4</b>	Wysoki poziom aktywności społecznej, w tym w szczególności w dzielnicach
	<b>CJ5</b>	Wysoka jakość i różnorodność miejskiego środowiska przyrodniczego
<b>METROPOLITALNOŚĆ I OBSZAR ŚRÓDMIEJSKI</b>	<b>CM1</b>	Silna pozycja miasta jako interdyscyplinarnego ośrodka akademickiego, badawczego i kulturalnego
	<b>CM2</b>	Funkcjonalno – przestrzenna integracja różnorodnych aktywności w obszarze śródmiejskim
<b>PRZEDSIĘBIORCZOŚĆ I ROZWÓJ GOSPODARCZY</b>	<b>CP1</b>	Wysoki poziom przestrzennej koncentracji firm nowej gospodarki kreowanych przez rodzimy biznes i zewnętrznych inwestorów strategicznych
	<b>CP2</b>	Wysoki potencjał środowisk innowacyjnych generujących szybki rozwój branż kreatywnych i technologicznych
	<b>CP3</b>	Zwiększona oferta atrakcyjnych miejsc pracy w mieście skierowana do absolwentów szkół wyższych
	<b>CP4</b>	Zmodernizowana oferta produkcyjno – usługowa sektora gospodarki lokalnej
<b>TRANSPORT I LOGISTYKA MIEJSKA</b>	<b>CT1</b>	Zaawansowana technologicznie infrastruktura transportowo – logistyczna
	<b>CT2</b>	Konkurencyjne względem indywidualnego transportu samochodowego i przyjazne dla środowiska formy przemieszczania się w przestrzeni miejskiej
	<b>CT3</b>	Wysoka efektywność świadczenia usług transportowych i komunalnych

## X. STRATEGICZNE KIERUNKI DZIAŁANIA

POLE STRATEGICZNE: „JAKOŚĆ ŻYCIA” (J)

CELE STRATEGICZNE		KIERUNKI DZIAŁANIA	
CJ1	Wysokiej jakości standardy mieszkaniowe w dzielnicach i zredukowane rozpiętości przestrzenne w warunkach zamieszkania	CJ1K1	Rozwój i modernizacja budownictwa mieszkaniowego
		CJ1K2	Energetyczna przebudowa miasta
CJ2	Dobrze urządzone i dostępne przestrzenie publiczne w dzielnicach umożliwiające atrakcyjne spędzanie wolnego czasu	CJ2K1	Rewitalizacja zdegradowanych dzielnic miejskich
		CJ2K2	Sieciowanie miejskich przestrzeni publicznych
CJ3	Urozmaicona oferta świadczonych w mieście usług publicznych	CJ3K1	Poprawa jakości i wzrost dostępności usług zdrowotnych, edukacyjnych, kulturalnych, rozrywkowych, sportowo – rekreacyjnych i administracji publicznej
CJ4	Wysoki poziom aktywności społecznej w dzielnicach	CJ4K1	Wspieranie inicjatyw obywatelskich
		CJ4K2	Pomoc społeczna dla osób wymagających szczególnego wsparcia
CJ5	Wysoka jakość i różnorodność miejskiego środowiska przyrodniczego	CJ5K1	Obszarowe gospodarowanie wodami powierzchniowymi
		CJ5K2	Obszarowa ochrona powietrza



POLE STRATEGICZNE: „METROPOLITALNOŚĆ I OBSZAR ŚRÓDMIEJSKI” (M)

CELE STRATEGICZNE		KIERUNKI DZIAŁANIA	
CM1	Silna pozycja miasta jako interdyscyplinarnego ośrodka akademickiego, badawczego i kulturalnego	CM1K1	Zachowanie i promocja katowickiego dziedzictwa historycznego
		CM1K2	Rozbudowa infrastruktury wielodyscyplinarnego ośrodka naukowego i kulturalnego
		CM1K3	Koncentracja w mieście inteligentnych specjalizacji regionu
CM2	Funkcjonalno – przestrzenna integracja różnorodnych aktywności w obszarze śródmiejskim	CM2K1	Kształtowanie stref życia wielkomiejskiego w obszarze Śródmiejskim
		CM2K2	Kreowanie miejskich atrakcji i plenerów w obszarze Śródmiejskim

POLE STRATEGICZNE: „PRZEDSIĘBIORCZOŚĆ I ROZWÓJ GOSPODARCZY” (P)

CELE STRATEGICZNE		KIERUNKI DZIAŁANIA	
CP1	Wysoki poziom przestrzennej koncentracji firm nowej gospodarki kreowanych przez rodzimy biznes i zewnętrznych inwestorów strategicznych	CP1K1	Specjalizacja gospodarcza miasta bazująca na rozwoju naukowo – technologicznym
		CP1K2	Rozwój gospodarki kreatywnej miasta opartej na sektorze kultury
CP2	Wysoki potencjał środowisk innowacyjnych generujących szybki rozwój branż kreatywnych i technologicznych	CP2K1	Wspieranie powstawania i rozwoju parków i stref biznesu
CP3	Zwiększona oferta atrakcyjnych miejsc pracy w mieście skierowana do absolwentów szkół wyższych	CP3K1	Promocja nowego segmentu rynku pracy opartego na firmach technologicznych i przemysłach kultury
		CP3K2	Wspieranie start-upów we współpracy z katowickimi uczelniami i instytucjami otoczenia biznesu
CP4	Zmodernizowana oferta produkcyjno – usługowa sektora gospodarki lokalnej	CP4K1	Tworzenie dogodnych warunków lokalowych i fiskalnych dla lokalnej przedsiębiorczości i rzemiosła
		CP4K2	Wspieranie funkcji szkoleniowo – edukacyjnych rzemiosła i drobnej przedsiębiorczości

POLE STRATEGICZNE: „TRANSPORT I LOGISTYKA MIEJSKA” (T)

CELE STRATEGICZNE		KIERUNKI DZIAŁANIA	
CT1	Zaawansowana technologicznie infrastruktura transportowo - logistyczna	CT1K1	Kształtowanie węzłów komunikacji drogowej, kolejowej i lotniczej
		CT1K2	Rozbudowa miejskich korytarzy transportowych
CT2	Konkurencyjne względem indywidualnego transportu samochodowego i przyjazne dla środowiska formy przemieszczania się w przestrzeni miejskiej	CT2K1	Poprawa komfortu podróżowania środkami transportu publicznego
		CT2K2	Poprawa swobody ruchu pieszego i rowerowego
CT3	Wysoka efektywność świadczenia usług transportowych i komunalnych	CT3K1	Kreowanie inteligentnych systemów transportu i logistyki miejskiej

## XI. PRZEDSIĘWZIĘCIA STRATEGICZNE

<b>Pole strategiczne „Jakość życia”</b>	
<b>PJ1</b>	Rozwój komunalnego budownictwa mieszkaniowego, ze szczególnym uwzględnieniem mieszkań dla ludzi młodych
<b>PJ2</b>	Proekologiczna przebudowa systemów grzewczych, a w szczególności budynków mieszkalnych i publicznych
<b>PJ3</b>	Rewitalizacja obszarów przemysłowych oraz miejskich, na których zidentyfikowano występowanie negatywnych zjawisk społecznych, gospodarczych, środowiskowych, przestrzennych
<b>PJ4</b>	Rozbudowa sieci żłobków i przedszkoli na terenie miasta, w tym w szczególności w nowych zespołach mieszkaniowych
<b>PJ5</b>	Tworzenie w szkołach klas międzynarodowych na wszystkich poziomach edukacji
<b>PJ6</b>	Wspieranie rozwoju systemu usług telemedycznych w mieście
<b>PJ7</b>	Tworzenie warunków dla aktywnego spędzania czasu wolnego przez różne grupy wiekowe oraz wykreowanie sportowej marki miasta
<b>PJ8</b>	Budowa Stadionu Miejskiego
<b>PJ9</b>	Stworzenie przestrzeni publicznych w dzielnicach miasta w formie centrów społecznościowych wraz ze skwerami i parkami oraz urządzeniami sportowo – rekreacyjnymi
<b>PJ10</b>	Urządzenie atrakcyjnych przestrzeni przyrodniczo-rekreacyjnych na terenach zielonych (np. Park Bogucki, Park Murckowski) oraz w sąsiedztwie akwenów i cieków wodnych (np. Dolina Trzech Stawów, akweny dzielnicy Szopienice, Ślepiotka, Kłodnica)
<b>PJ11</b>	Stworzenie katowickiego systemu monitorowania i poprawy jakości powietrza i wód

<b>Pole strategiczne „Metropolitalność i obszar śródmiejski”</b>	
<b>PM1</b>	Odnowienie zabytków architektury, w tym modernistycznej i funkcjonalistycznej
<b>PM2</b>	Przebudowa tkanki mieszkaniowej obszaru śródmiejskiego z wykorzystaniem technologii proekologicznych
<b>PM3</b>	Wykreowanie nowych stref mieszkaniowo-usługowych o wysokim standardzie w obszarze śródmiejskim
<b>PM4</b>	Ukształtowanie dzielnicy akademickiej w obszarze śródmiejskim oraz kampusów akademickich na terenie miasta
<b>PM5</b>	Wykreowanie strefy „życia miejskiego”: Dworzec PKP – Rynek – Rondo – Strefa Kultury
<b>PM6</b>	Przebudowa Centrum Kultury Katowice im. Krystyny Bochenek
<b>PM7</b>	Utworzenie Śląskiego Centrum Techniki i Innowacji w Katowicach
<b>PM8</b>	Utworzenie centrum transferu technologii biomedycznych
<b>PM9</b>	Utworzenie centrum transferu technologii energooszczędnych

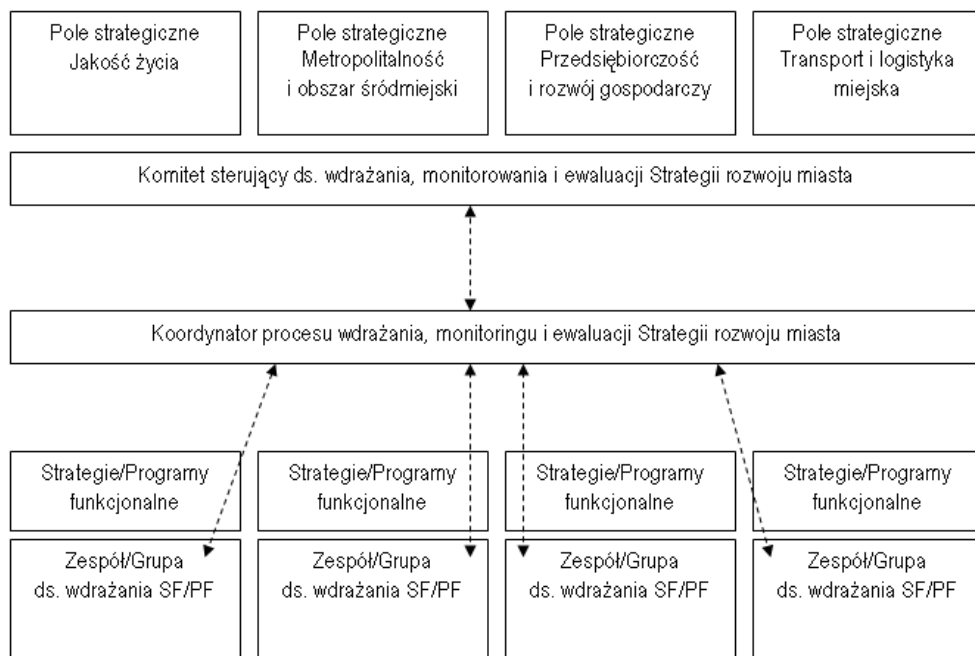
<b>Pole strategiczne „Przedsiębiorczość i rozwój gospodarczy”</b>	
<b>PP1</b>	Rozwój parków przemysłowych i naukowo-technologicznych w obszarze efektywności energetycznej
<b>PP2</b>	Utworzenie strefy aktywności gospodarczej na terenach poprzemysłowych w Szopienicach
<b>PP3</b>	Utworzenie parków przemysłowych i technologicznych zagospodarowujących tereny i obiekty poprzemysłowe
<b>PP4</b>	Utworzenie centrum firm start-up’owych oraz rozwoju przedsiębiorczości młodych osób z wykorzystaniem postindustrialnej przestrzeni kulturowej
<b>PP5</b>	Wspieranie rozwoju zaawansowanych technologii, procedur i usług inżynierii medycznej
<b>PP6</b>	Wspieranie rozwoju sektora firm nanotechnologicznych
<b>PP7</b>	Wzmacnianie potencjału rozwojowego branż kreatywnych (architektury, designu i gier komputerowych)
<b>PP8</b>	Wspieranie rozwoju sztuk audiowizualnych, w tym sektora twórczości filmowej i mediów
<b>PP9</b>	Wspieranie rozwoju przemysłu muzycznego oraz sektora festiwalu muzycznych
<b>PP10</b>	Wzbogacenie katowickiej oferty turystyki biznesowej i kulturalnej poprzez organizację wielkich wydarzeń i sieciowanie obiektów kongresowych, obiektów dziedzictwa kulturowego i postindustrialnego

<b>Pole strategiczne „Transport i logistyka miejska”</b>	
<b>PT1</b>	Budowa zintegrowanego węzła transportowego o znaczeniu regionalnym i krajowym (Katowicki Węzeł Komunikacyjny)
<b>PT2</b>	Budowa Katowickiego Systemu Zintegrowanych Węzłów Przesiadkowych
<b>PT3</b>	Rozbudowa Drogi Krajowej 81 od węzła autostrady A4 z Drogą Krajową 86 do budowanego węzła z ul. Armii Krajowej (węzeł Giszowiec – ul. 73 Pułku Piechoty – ul. Kolejowa – ul. T. Kościuszki – do węzła z ul. Armii Krajowej)
<b>PT4</b>	Budowa dróg na kierunku północ – południe dla odciążenia obszaru śródmiejskiego
<b>PT5</b>	Budowa inteligentnego systemu zarządzania ruchem
<b>PT6</b>	Wspieranie budowy Kolei Dużych Prędkości łączącej Warszawę z Katowicami, Ostrawą, Brnem i Wiedniem
<b>PT7</b>	Wspieranie stworzenia linii szybkiego pociągu podmiejskiego w relacji Katowice – Tychy – Bieruń i Sosnowiec – Dąbrowa Górnicza
<b>PT8</b>	Budowa katowickiego szybkiego tramwaju na południe do Piotrowic i Kostuchny
<b>PT9</b>	Rozbudowa wewnętrznej sieci tramwajowej
<b>PT10</b>	Rozwój systemu transportu i rekreacji rowerowej (obejmujący budowę sieci dróg i ścieżek rowerowych, parkingów, wypożyczalni i stacji napraw rowerów)
<b>PT11</b>	Wdrożenie systemu typu „smart grid” (inteligentne sieci) w sferze dystrybucji mediów komunalnych

## XII. SYSTEM WDRAŻANIA STRATEGII ROZWOJU MIASTA

System wdrażania Strategii oparty będzie o model koordynacyjny polegający na wykorzystaniu bieżącego zasobu informacji gromadzonych w ramach sprawozdań indywidualnych przygotowanych przez poszczególne jednostki organizacyjne Urzędu Miasta Katowice w związku z realizacją przez nie strategii i programów funkcjonalnych. Strategie i programy funkcjonalne są wdrażane, aktualizowane lub nowotworzone na poziomie merytorycznie odpowiedzialnych za nie wydziałów. Za zapewnienie spójności pomiędzy rozstrzygnięciami Strategii a strategiami i programami funkcjonalnymi odpowiedzialny będzie Koordynator procesu wdrażania, monitoringu i ewaluacji Strategii (tj. Wydział Rozwoju Miasta). Jego funkcją – w kontekście monitoringu i ewaluacji – będzie gromadzenie, analiza i ocena informacji dostarczanych przez Zespoły/Grupy wydziałowe wdrażające poszczególne strategie i programy funkcjonalne, a także przekazywanie stosownie opracowanej informacji Komitetowi Sterującemu, który będzie pełnił nadzór nad całością procesu wdrażania. W skład Komitetu wchodzić będą: Wiceprezydent Miasta Katowice (pełniący funkcję Przewodniczącego Komitetu Sterującego), Przedstawiciel Rady Miasta Katowice (pełniący funkcję Wiceprzewodniczącego Komitetu Sterującego), Naczelnicy Wydziałów: Rozwoju Miasta, Kultury, Funduszy Europejskich, Obsługi Inwestorów, Kształtowania Środowiska, Transportu, Budynków i Dróg, Polityki Społecznej, Edukacji, Sportu i Turystki, Promocji oraz Pełnomocnik Prezydenta ds. Organizacji Imprez Strategicznych. Model koordynacyjny wdrażania, monitoringu i ewaluacji Strategii prezentuje rysunek 1.

Rysunek 1 Model koordynacyjny wdrażania, monitoringu i ewaluacji Strategii



### Oznaczenia:

SF – strategia funkcjonalna (np. Strategia rozwoju sportu Miasta Katowice do roku 2022)

PF – program funkcjonalny (np. Programu Ochrony Środowiska dla miasta Katowice na lata 2014-2017 z perspektywą do roku 2021)



### **XIII. SYSTEM MONITORINGU I EWALUACJI STRATEGII ROZWOJU MIASTA**

#### **Monitoring Strategii Rozwoju Miasta**

System monitoringu Strategii Rozwoju Miasta będzie oparty na corocznym sprawozdaniu syntetycznym przygotowywanym przez Koordynatora procesu wdrażania, monitoringu i ewaluacji Strategii. Informacje ujęte w sprawozdaniu opierać się będą na sprawozdaniach indywidualnych z realizacji miejskich strategii i programów funkcjonalnych odnośnie do wskaźników korespondujących z danym polem strategicznym, a także na ogólnodostępnych danych statystycznych. Powiązanie miejskich strategii i programów z polami strategicznymi Strategii Rozwoju Miasta „Katowice 2030” prezentuje tabela 1. Sprawozdanie syntetyczne będą tworzyć ilościowe i jakościowe wskaźniki strategiczne, tj. bezpośrednio korespondujące z konkretnym polem strategicznym oraz wskaźniki operacyjne – aktywnościowe, pokazujące informację dot. aktywności poszczególnych wydziałów w procesie wdrażania strategii. Ponadto w sprawozdaniu ujęta będzie informacja o stopniu zaawansowania realizacji poszczególnych przedsięwzięć strategicznych. Rokiem bazowym dla wskaźników w procesie monitoringu jest rok 2014. Zestawienie wskaźników monitoringu prezentują tabele 2-5. Sprawozdanie syntetyczne będzie corocznie przedstawiane Radzie Miasta Katowice.

#### **Ewaluacja Strategii Rozwoju Miasta**

Ewaluacja strategii oparta będzie na raporcie średniokresowym (mid-term) oraz raporcie retrospektywnym (ex-post), za przygotowanie, których odpowiedzialny będzie Koordynator procesu wdrażania, monitoringu i ewaluacji Strategii, tj. Wydział Rozwoju Miasta.

Zakres Raportów ewaluacyjnych:

- część operacyjno-analityczna – odnosząca się do dynamiki zmian wartości wskaźników monitoringu (strategicznym i operacyjnym) gromadzonych w ramach Sprawozdań syntetycznych oraz porządkująca informacje jakościowe zawarte w tych opracowaniach,
- część strategiczna – odnosząca się do aktualności zapisów Strategii Rozwoju Miasta „Katowice 2030” w warstwie normatywnej, tj.: wizji, polach strategicznych, składowych pól strategicznych, celach strategicznych.

Proces ewaluacji Strategii Rozwoju Miasta „Katowice 2030” pozwoli na:

- rozpoznanie skuteczności działań wdrażających Strategię względem jej ustaleń, w tym poszczególnych pól strategicznych oraz ich składowych,
- rozpoznanie wpływu działań podejmowanych w ramach Strategii na sytuację społeczno-gospodarczą oraz środowiskową Katowic,
- rozpoznanie efektywności i trwałości interwencji publicznej prowadzonej w ramach działań wynikających ze Strategii,
- przygotowanie niezbędnej informacji na rzecz potencjalnej aktualizacji Strategii Rozwoju Miasta „Katowice 2030”.

Tabela 1 Powiązania obowiązujących, nowotworzonych i planowanych strategii i programów funkcjonalnych ze Strategią Rozwoju Miasta „Katowice 2030”

Pola strategiczne			
Jakość życia	Metropolitalność i obszar śródmiejski	Przedsiębiorczość i rozwój gospodarczy	Transport i logistyka miejska
Strategia rozwoju kultury Katowice (akt)			
		Program rozwoju gospodarczego Miasta Katowice (p)	
Strategia rozwoju sportu Miasta Katowice (akt)			
Programu Ochrony Środowiska dla miasta Katowice (akt)			Założenia do planu zaopatrzenia w ciepło, energię elektryczną i paliwa gazowe dla miasta Katowice (akt)
Plan Gospodarki Niskoemisyjnej dla Miasta Katowice (akt)			Plan Gospodarki Niskoemisyjnej dla Miasta Katowice (akt)
Strategia mieszkalnictwa miasta Katowice (akt)			
Program gospodarowania mieszkaniowym zasobem Miasta Katowice (akt)			
			Wieloletni plan rozwoju zintegrowanego systemu transportowego miasta Katowice (n)
Strategia rozwiązywania problemów społecznych Miasta Katowice (akt)			
Program współpracy miasta Katowice z organizacjami pozarządowymi (akt)			
Polityka edukacji Miasta Katowice wraz z diagnozą sytuacji edukacyjnej (n)			
Gminny program opieki nad zabytkami (p)			
Strategia promocji Miasta Katowice (akt)			
Lokalny Program Rewitalizacji Miasta Katowice (akt.)			

Oznaczenia:

- akt – dokument obowiązujący; w trakcie obowiązywania Strategii Rozwoju Miasta „Katowice 2030” przewiduje się aktualizację dokumentu
- n – dokument w trakcie opracowania
- p – propozycja opracowania nowego dokumentu

Tabela 2 Szczegółowe zestawienie wskaźników monitoringu wraz z źródłami ich pozyskania dla Raportu syntetycznego w części dotyczącej pola strategicznego „Jakość życia”

Pole strategiczne: Jakość życia	ŹRÓDŁO INFORMACJI
<b>MIESZKALNICTWO</b>	
<b>Wskaźniki strategiczne wynikowe</b>	
– liczba mieszkańców miasta	Wydział Spraw Obywatelskich
– saldo migracji	Wydział Spraw Obywatelskich
– miejsce Katowic w rankingu jakości życia	NEWSWEEK, POLITYKA
– liczba mieszkań (zasoby mieszkaniowe ogółem)	Wydział Budynków i Dróg, GUS BDL
<b>Wskaźniki operacyjne aktywnościowe</b>	
– liczba wydanych decyzji o warunkach zabudowy i zagospodarowania terenu	Wydział Budownictwa
– liczba wydanych pozwoleń na budowę	Wydział Budownictwa
– liczba pozyskanych lokali na cele mieszkaniowe Miasta	Wydział Budynków i Dróg
– liczba i powierzchnia budynków mieszkalnych będących własnością lub współwłasnością Miasta Katowice poddanych termomodernizacji	Wydział Budynków i Dróg
<b>USŁUGI PUBLICZNE</b>	
<b>Wskaźniki strategiczne wynikowe</b>	
– wyniki sprawdzianu szóstoklasisty w relacji do średniej wojewódzkiej	Wydział Edukacji
– wyniki egzaminu gimnazjalnego w relacji do średniej wojewódzkiej	Wydział Edukacji
– wyniki matur w relacji do średniej wojewódzkiej	Wydział Edukacji
– odsetek dzieci 3-5 lat objętych wychowaniem przedszkolnym	Wydział Edukacji
– odsetek dzieci objętych opieką żłobkową w stosunku do złożonych wniosków	Wydział Polityki Społecznej
– liczba osób ćwiczących (ćwiczących ogółem w klubach sportowych)	Wydział Sportu i Turystyki, GUS BDL
– liczba osób objętych programami aktywności lokalnej	Wydział Polityki Społecznej /MOPS Katowice
– liczba osób korzystających z placówek zaliczanych do zasobów instytucjonalnych pomocy i wsparcia	
<b>Wskaźniki operacyjne aktywnościowe</b>	
– wielkość wydatków budżetu Miasta na oświatę i wychowanie na 1 mieszkańca (Wydatki w Dziale 801 – Oświata i wychowanie)	Wydział Edukacji, GUS BDL
– wielkość wydatków na realizację Programu współpracy miasta Katowice z organizacjami pozarządowymi na 1 mieszkańca	Wydział Polityki Społecznej
– liczba obiektów sportowych i ich stan jakościowy	Wydział Sportu i Turystyki
– kubatura wybudowanych budynków użyteczności publicznej	Wydział Inwestycji i inne jednostki realizujące w danym roku inwestycje kubaturowe
– liczba programów aktywności lokalnej	Wydział Polityki Społecznej/ MOPS Katowice
– liczba miejsc w placówkach zaliczanych do zasobów instytucjonalnych pomocy i wsparcia	Wydział Polityki Społecznej/ MOPS Katowice
– liczba zawartych umów na najem lokali socjalnych, zamiennych i lokali dla gospodarstw domowych o niskich dochodach	Wydział Budynków i Dróg
<b>SPOŁECZNO-PRZYRODNICZE ŚRODOWISKO ŻYCIA</b>	
<b>Wskaźniki strategiczne wynikowe</b>	
– diagnoza obecnego wizerunku Katowic (słabe i mocne strony, skojarzenia z miastem)	Wydział Promocji
– liczba uczestników imprez i wydarzeń kulturalnych organizowanych przez miejskie instytucje kultury	Wydział Kultury
– wskaźniki jakości powietrza (emisja zanieczyszczeń pyłowych z zakładów szczególnie uciążliwych ogółem na 1 km <sup>2</sup> powierzchni [t/r]; emisja zanieczyszczeń gazowych z zakładów szczególnie uciążliwych: dwutlenek węgla [t/r/km <sup>2</sup> powierzchni miasta])	Wydział Kształtowania Środowiska, GUS BDL
– wskaźniki jakości wody (ładunki zanieczyszczeń w ściekach po oczyszczeniu, tj.: BZT5 oraz ChZT)	Wydział Kształtowania Środowiska, GUS BDL
– liczba dni przekroczeń stężenia dobowego pyłu PM 10	Wydział Kształtowania Środowiska
– poziom przestępczości (liczba przestępstw na 1000 mieszkańców)	Wydział Zarządzania Kryzysowego
– liczba osób biorących udział w głosowaniu nad wyborem projektów do realizacji w ramach Budżetu Obywatelskiego	Biuro Prasowe
– liczba projektów złożonych do Budżetu Obywatelskiego	Biuro Prasowe
<b>Wskaźniki operacyjne aktywnościowe</b>	
– liczba imprez i wydarzeń kulturalnych organizowanych przez miejskie instytucje kultury	Wydział Kultury
– szacunkowa liczba osób biorących udział w konsultacjach społecznych	Biuro Prasowe
– nakłady na oszczędzanie energii oraz ochronę powietrza i klimatu	Wydział Kształtowania Środowiska

Pole strategiczne: Jakość życia	ŹRÓDŁO INFORMACJI
– liczba wymienionych wysokoemisyjnych źródeł ogrzewania	Wydział Kształtowania Środowiska
– liczba i powierzchnia budynków użyteczności publicznej będących własnością Miasta Katowice poddanych termomodernizacji	Wydział Budynków i Dróg
– liczba <i>polubień</i> profilu Katowic na portalu społecznościowym Facebook	Wydział Promocji

**Tabela 3 Szczegółowe zestawienie wskaźników monitoringu wraz z źródłami ich pozyskania dla Raportu syntetycznego w części dotyczącej pola strategicznego „Metropolitalność i obszar śródmiejski”**

<b>Pole strategiczne: Metropolitalność i obszar śródmiejski</b>	<b>ŹRÓDŁO INFORMACJI</b>
<b>AKTYWNOŚCI – WYDARZENIA I PRODUKTY METROPOLITALNE</b>	
<b>Wskaźniki strategiczne wynikowe</b>	
– liczba korzystających z noclegów ogółem w turystycznych obiektach noclegowych wg rodzajów	GUS BDL
– liczba studentów katowickich uczelni	Wydział Rozwoju Miasta
– liczba odwiedzających Centrum Informacji Turystycznej	Wydział Promocji
– liczba uczestników wydarzeń kongresowo-konferencyjnych (szacunkowa) w MCK	Convention Bureau
<b>Wskaźniki operacyjne aktywnościowe</b>	
– liczba imprez i wydarzeń kulturalnych organizowanych przez miejskie instytucje kultury o zasięgu ponadlokalnym	Wydział Kultury
– liczba wydarzeń w MCK	Convention Bureau
– liczba zorganizowanych imprez strategicznych	Pełnomocnik Prezydenta ds. Imprez Strategicznych
<b>METROPOLITALNA INFRASTRUKTURA I SIECI WSPÓŁPRACY</b>	
<b>Wskaźniki strategiczne wynikowe</b>	
– liczba miejsc noclegowych całorocznych ogółem w turystycznych obiektach noclegowych wg rodzajów	GUS BDL
– liczba klastrów i ich profil branżowy (klastry, które funkcjonują w Katowicach)	Wydział Obsługi Inwestorów
– liczba instytucji i stowarzyszeń krajowych oraz międzynarodowych, których członkiem jest Miasto Katowice	Wydział Rozwoju Miasta
<b>Wskaźniki operacyjne aktywnościowe</b>	
– wielkość wydatków budżetu Miasta na objekty o charakterze ponadlokalnym (bieżące i majątkowe)	Wydział Rozwoju Miasta
– liczba umów o współpracy z JST, partnerami biznesowymi, uczelniami wyższymi i instytucjami naukowymi, instytucjami kultury podpisanych przez Miasto Katowice	Wydział Księgowo-Rachunkowy
<b>METROPOLITALNE PRZESTRZENIE PUBLICZNE</b>	
<b>Wskaźniki strategiczne wynikowe</b>	
– miejsca – wizytówki Katowic (publiczne, biznesowe, rezydencjalne) i ich liczba	Wydział Rozwoju Miasta
<b>Wskaźniki operacyjne aktywnościowe</b>	
– wielkość wydatków budżetu Miasta na przestrzenie publiczne o charakterze ponadlokalnym (bieżące i majątkowe)	Wydział Rozwoju Miasta
<b>DOSTĘPNOŚĆ AGLOMERACYJNA OBSZARU ŚRÓDMIEŚCIA</b>	
<b>Wskaźniki strategiczne wynikowe</b>	
– powierzchnia miejsc parkingowych w Śródmieściu	MZUiM
– liczba osób korzystających z centrów przesiadkowych	MZUiM/ Wydział Transportu
– liczba miejsc parkingowych w centrach przesiadkowych	MZUiM
<b>Wskaźniki operacyjne aktywnościowe</b>	
– liczba bezpośrednich linii (autobusowych i tramwajowych) zbiorowej komunikacji miejskiej obsługujących obszar Śródmieścia w powiązaniu z miastami Aglomeracji Górnośląskiej/centrami przesiadkowymi	Wydział Transportu

**Tabela 4 Szczegółowe zestawienie wskaźników monitoringu wraz z źródłami ich pozyskania dla Raportu syntetycznego w części dotyczącej pola strategicznego „Przedsiębiorczość i rozwój gospodarczy”**

<b>Pole strategiczne: Przedsiębiorczość i rozwój gospodarczy</b>	<b>ŹRÓDŁO INFORMACJI</b>
<b>NOWA GOSPODARKA – ŚRODOWISKA I SIECI INNOWACYJNE</b>	
<b>Wskaźniki strategiczne wynikowe</b>	
– miejsce podregionu katowickiego w rankingu atrakcyjności inwestycyjnej	Instytut Badań nad Gospodarką Rynkową
– wielkość nakładów inwestycyjnych w sektorze usług (nakłady inwestycyjne w przedsiębiorstwach w mln zł: handel; naprawa pojazdów samochodowych; transport i gospodarka magazynowa; zakwaterowanie i gastronomia; informacja i komunikacja; działalność finansowa i ubezpieczeniowa; obsługa rynku nieruchomości; pozostałe usługi	GUS BDL
– ilość ofert inwestycyjnych (oferty terenów inwestycyjnych i oferty informacyjno-promocyjne) przekazanych inwestorom strategicznym)	Wydział Obsługi Inwestorów
<b>Wskaźniki operacyjne aktywnościowe</b>	
– liczba podjętych działań mających na celu wspieranie innowacyjności w Katowicach	Wydział Obsługi Inwestorów
– powierzchnia działek dostępnych inwestorom	Wydział Gospodarki Mieniem
– lista podjętych działań w celu wspierania rozwoju innowacyjności w mieście	Wydział Obsługi Inwestorów
<b>INSTYTUCJE OTOCZENIA BIZNESU</b>	
<b>Wskaźniki strategiczne wynikowe</b>	
– liczba instytucji infrastruktury wsparcia działających w Katowicach	Polska Agencja Rozwoju Przedsiębiorczości
<b>Wskaźniki operacyjne aktywnościowe</b>	
– lista konferencji i targów branżowych	Wydział Obsługi Inwestorów
<b>AKTYWNOŚĆ LUDZI MŁODYCH W TWORZENIU NOWEJ GOSPODARKI</b>	
<b>Wskaźniki strategiczne wynikowe</b>	
– udział osób utrzymujących się z pracy na własny rachunek w wieku 20-39 lat	GUS NSP
– udział osób w wieku 25-34 lata z wyższym wykształceniem	GUS NSP
– liczba osób bezrobotnych w wieku 18-24 pozostających bez pracy przez okres dłuższy niż 6 miesięcy w relacji do liczby bezrobotnych zarejestrowanych ogółem wg płci i typu	GUS BDL
– liczba firm działających w ramach pre-inkubatorów przedsiębiorczości	Wydział Obsługi Inwestorów
<b>Wskaźniki operacyjne aktywnościowe</b>	
– liczba udzielonych dotacji na rozpoczęcie działalności gospodarczej przez osoby do 34 roku życia	Wydział Polityki Społecznej/ PUP Katowice
<b>LOKALNA PRZEDSIĘBIORCZOŚĆ I RZEMIOSŁO</b>	
<b>Wskaźniki strategiczne wynikowe</b>	
– liczba osób fizycznych prowadzących działalność gospodarczą – sektor prywatny	GUS BDL
– liczba utworzonych nowych podmiotów powstałych w ramach udzielonych dotacji na rozpoczęcie działalności gospodarczej	Wydział Polityki Społecznej/ PUP Katowice
– liczba utworzonych miejsc pracy w ramach refundacji kosztów doposażenia stanowisk pracy	Wydział Polityki Społecznej/ PUP Katowice
<b>Wskaźniki operacyjne aktywnościowe</b>	
– liczba udzielonych konsultacji mikro, małym i średnim przedsiębiorstwom	Wydział Obsługi Inwestorów
– wykaz firm powstałych w wyniku przyznanych dotacji, funkcjonujących na rynku przez okres co najmniej 12 miesięcy	Wydział Polityki Społecznej/ PUP Katowice
– liczba członków stowarzyszeń lokalnych przedsiębiorców	Wydział Obsługi Inwestorów

Tabela 5 Szczegółowe zestawienie wskaźników monitoringu wraz z źródłami ich pozyskania dla Raportu syntetycznego w części dotyczącej pola strategicznego „Transport i logistyka miejska”

Pole strategiczne: Transport i logistyka miejska	ŹRÓDŁO INFORMACJI
<b>SIECI TRANSPORTOWE</b>	
<b>Wskaźniki strategiczne wynikowe</b>	
– liczba pasażerów korzystających z usług komunikacji miejskiej	Wydział Transportu
– wykaz miast bezpośrednio skomunikowanych z Katowicami komunikacją miejską	Wydział Transportu
– wykaz miast wojewódzkich i zagranicznych skomunikowanych z Katowicami pasażerskim transportem kolejowym	Wydział Rozwoju Miasta
<b>Wskaźniki operacyjne aktywnościowe</b>	
– liczba wzm wykonanych usług komunikacji miejskiej	Wydział Transportu
– liczba linii komunikacji miejskiej (wewnątrzmijskich i „poza-miejskich”)	Wydział Transportu
<b>INFRASTRUKTURA WIELOFUNKCYJNYCH SYSTEMÓW TRANSPORTOWYCH I LOGISTYKI MIEJSKIEJ</b>	
<b>Wskaźniki strategiczne wynikowe</b>	
– łączna długość dróg	MZUiM
– łączna długość dróg rowerowych	Wydział Sportu i Turystyki
– liczba węzłów przesiadkowych na terenie miasta	Wydział Transportu
– liczba zakupionych autobusów spełniających normy emisji spalania	Wydział Transportu
– długość w km sieci ciepłowniczej (przesył i przyłącza)	Wydział Budynków i Dróg
– długość w km czynnej sieci gazowej ogółem	Wydział Budynków i Dróg
<b>Wskaźniki operacyjne aktywnościowe</b>	
– długość wybudowanych dróg	Wydział Inwestycji
– długość wyremontowanych dróg	MZUiM
– długość nowych dróg rowerowych	Wydział Sportu i Turystyki
– długość wyremontowanych dróg rowerowych	Wydział Sportu i Turystyki
<b>INTELIĞENTNE ZARZĄDZANIE SYSTEMAMI TRANSPORTOWYMI I LOGISTYCZNYMI</b>	
<b>Wskaźniki strategiczne wynikowe</b>	
– miejsce Katowic w rankingu miast korkowo.pl	Korkowo.pl
– ocena bezpieczeństwa energetycznego	Wydział Budynków i Dróg
<b>Wskaźniki operacyjne aktywnościowe</b>	
– liczba zatwierdzonych projektów organizacji ruchu drogowego	Wydział Transportu
– wydatki budżetu miasta na transport i łączność na 1 mieszkańca (wydatki w Dziale 600 – Transport i łączność)	GUS BDL

Tabela 6 Szczegółowe zestawienie wskaźników monitoringu wraz z źródłami ich pozyskania dla Raportu syntetycznego w części dotyczącej wszystkich pól strategicznych

Wskaźniki dotyczące wszystkich pól strategicznych	ŹRÓDŁO INFORMACJI
<b>Wskaźniki strategiczne wynikowe</b>	
– wysokość dofinansowania ze środków UE ogółem	Wydział Funduszy Europejskich
– wysokość wydatków majątkowych przeznaczonych na Wieloletnie Przedsięwzięcia Inwestycyjne	Wydział Rozwoju Miasta
– liczba zrealizowanych, realizowanych, planowanych projektów strategicznych zapisanych w Strategii łącznie z projektami, od których odstąpiono	Wydział Rozwoju Miasta
– liczba i wartość nowych zadań wprowadzonych do Wieloletnich Przedsięwzięć Inwestycyjnych	Wydział Rozwoju Miasta
<b>Wskaźniki operacyjne aktywnościowe</b>	
– udział wydatków z budżetu ogółem gminy łącznie z miastami na prawach powiatu – wydatki majątkowe inwestycyjne - w relacji do wydatków z budżetu ogółem gminy łącznie z miastami na prawach powiatu	GUS BDL
– udział wydatków inwestycyjnych majątkowych Miasta Katowice dla poszczególnych pól strategicznych	Wydział Rozwoju Miasta
– procent powierzchni miasta objęty miejscowymi planami zagospodarowania przestrzennego	Wydział Planowania Przestrzennego